

Dell Inspiron One 2020

Instrukcja użytkownika

Model komputera: Inspiron One 2020
Model wg normy: W06B
Typ wg normy: W06B001



Uwagi, przestrogi i ostrzeżenia



UWAGA: Napis UWAGA wskazuje ważną informację, która pozwala lepiej wykorzystać posiadany komputer.



PRZESTROGA: Napis PRZESTROGA informuje o sytuacjach, w których postępowanie niezgodne z instrukcjami może doprowadzić do uszkodzenia sprzętu lub utraty danych.




OSTRZEŻENIE: Napis OSTRZEŻENIE informuje o sytuacjach, w których występuje ryzyko uszkodzenia sprzętu, obrażeń ciała lub śmierci.

Informacje zamieszczone w tym dokumencie mogą ulec zmianie bez uprzedzenia.

© 2012 Dell Inc. Wszelkie prawa zastrzeżone.

Powielanie dokumentu w jakikolwiek sposób bez pisemnej zgody firmy Dell Inc. jest surowo zabronione.

Znaki towarowe użyte w tekście: Dell™, logo DELL i Inspiron™ są znakami towarowymi firmy Dell Inc.; Microsoft®, Windows® i logo przycisku Start systemu Windows  są znakami towarowymi lub zastrzeżonymi znakami towarowymi firmy Microsoft Corporation w Stanach Zjednoczonych i/lub w innych krajach; Intel® i Intel SpeedStep® są zastrzeżonymi znakami towarowymi firmy Intel Corporation w Stanach Zjednoczonych i w innych krajach; Bluetooth® jest zastrzeżonym znakiem towarowym firmy Bluetooth SIG, Inc. i jest wykorzystywany przez firmę Dell na podstawie umowy licencyjnej.

Tekst może zawierać także inne znaki towarowe i nazwy towarowe odnoszące się do podmiotów posiadających prawa do tych znaków i nazw lub do ich produktów. Firma Dell Inc. nie rości sobie żadnych praw do znaków i nazw towarowych innych niż jej własne.

Spis treści

1	Opis techniczny	7
	Widok wnętrza komputera	7
	Elementy płyty systemowej	8
2	Przed rozpoczęciem pracy	11
	Wyłącz komputer i wszystkie podłączone do niego urządzenia	11
	Instrukcje dotyczące bezpieczeństwa	11
	Zalecane narzędzia	12
3	Po zakończeniu serwisowania komputera	13
4	Pokrywa podstawki	15
	Wymontowywanie pokrywy podstawki	15
	Instalowanie pokrywy podstawki	16
5	Podstawka	17
	Wymontowywanie podstawki	17
	Instalowanie podstawki	18
6	Pokrywa tylna	19
	Wymontowywanie pokrywy tylnej	19
	Instalowanie pokrywy tylnej	20
7	Dysk twardy	21
	Wymontowywanie dysku twardego	21
	Instalowanie dysku twardego	23
8	Napęd dysków optycznych	25
	Wymontowywanie napędu dysków optycznych	25
	Instalowanie napędu dysków optycznych	26

9 Karta B-CAS (tylko Japonia)	27
Wymontowywanie karty B-CAS	27
Instalowanie karty B-CAS	28
10 Karta konwertera	29
Wymontowywanie karty konwertera	29
Instalowanie karty konwertera	30
11 Moduły pamięci	31
Wymontowywanie modułów pamięci	31
Instalowanie modułów pamięci	33
12 Osłona płyty systemowej	35
Wymontowywanie osłony płyty systemowej	35
Instalowanie osłony płyty systemowej	36
13 Złącze wejściowe anteny	37
Wymontowywanie złącza wejściowego anteny	37
Instalowanie złącza wejściowego anteny	38
14 Moduły anten	39
Wymontowywanie modułów anten	39
Instalowanie modułów anten	40
15 Karta tunera TV (opcjonalna)	41
Wymontowywanie karty tunera TV	41
Instalowanie karty tunera TV	43
16 Karta Mini-Card sieci bezprzewodowej	45
Wymontowywanie karty Mini-Card sieci bezprzewodowej	45
Instalowanie karty Mini-Card sieci bezprzewodowej	47
17 Bateria pastylkowa	49
Wymontowywanie baterii pastylkowej	49
Instalowanie baterii pastylkowej	50

18 Głośniki	51
Wymontowywanie głośników	51
Instalowanie głośników	53
19 Wentylator	55
Wymontowywanie wentylatora	55
Instalowanie wentylatora	56
20 Zespół przycisku zasilania	57
Wymontowywanie zespołu przycisku zasilania	57
Instalowanie zespołu przycisku zasilania	59
21 Radiator procesora	61
Wymontowywanie radiatora procesora	61
Instalowanie radiatora procesora	63
22 Procesor	65
Wymontowywanie procesora	65
Instalowanie procesora	67
23 Płyta systemowa	69
Wymontowywanie płyty systemowej	69
Instalowanie płyty systemowej	71
Wprowadzanie kodu Service Tag w systemie BIOS	71
24 Panel wyświetlacza	73
Wymontowywanie panelu wyświetlacza	73
Instalowanie panelu wyświetlacza	77
25 Odbiornik podczerwieni (IR)	79
Wymontowywanie odbiornika podczerwieni	79
Instalowanie odbiornika podczerwieni	82
26 Rama środkowa	83
Wymontowywanie ramy środkowej	83
Instalowanie ramy środkowej	85

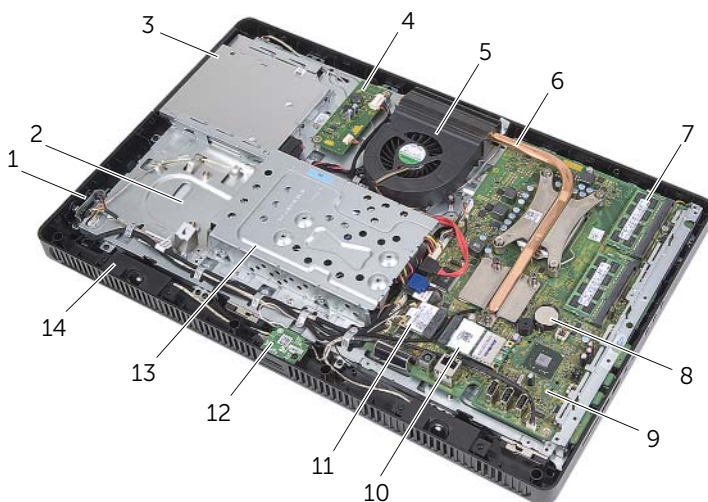
27 Moduł kamery	87
Wymontowywanie modułu kamery	87
Instalowanie modułu kamery	89
28 Oprawa wyświetlacza	91
Wymontowywanie oprawy wyświetlacza	91
Instalowanie oprawy wyświetlacza	93
29 Program konfiguracji systemu	95
Przegląd	95
Usuwanie zapomnianych haseł	107
Czyszczenie ustawień CMOS	108
30 Ładowanie systemu BIOS	109

1

Opis techniczny

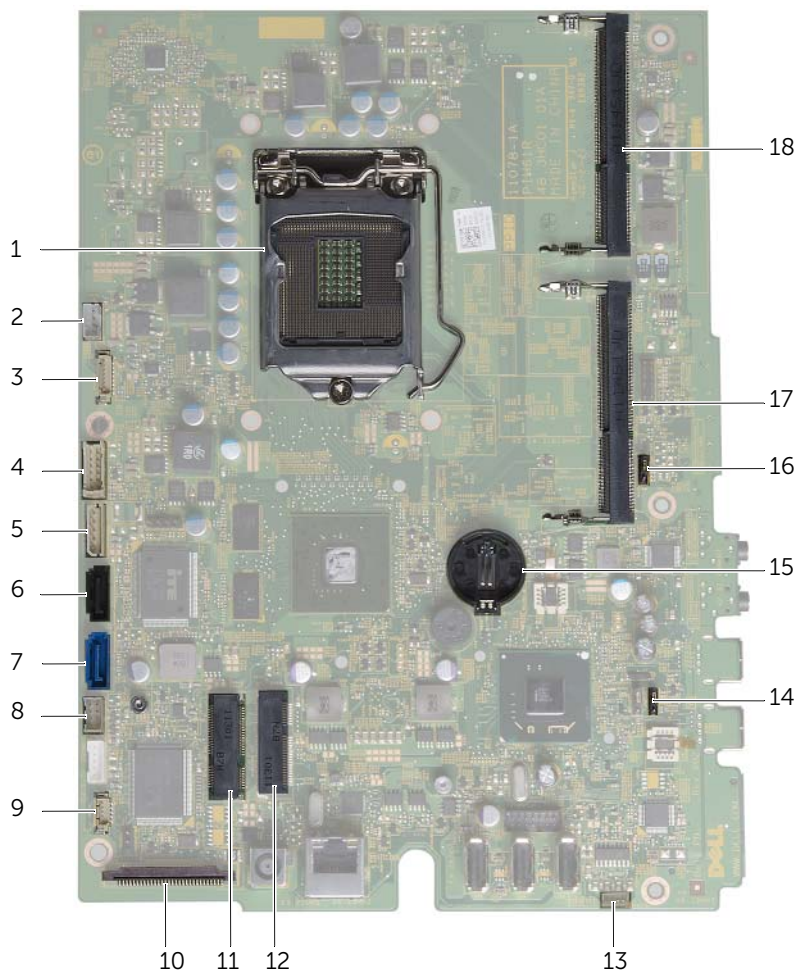
⚠ OSTRZEŻENIE: Przed przystąpieniem do wykonywania czynności wymagających otwarcia obudowy komputera należy zapoznać się z instrukcjami dotyczącymi bezpieczeństwa dostarczonymi z komputerem i wykonać procedurę przedstawioną w sekcji „Przed rozpoczęciem pracy” na stronie 11. Dodatkowe zalecenia dotyczące bezpieczeństwa można znaleźć na stronie internetowej Regulatory Compliance (Informacje o zgodności z przepisami prawnymi) pod adresem dell.com/regulatory_compliance.

Widok wnętrza komputera






1	karta przycisku zasilania	2	rama montażowa
3	zespół napędu dysków optycznych	4	karta konwertera
5	wentylator	6	radiator procesora
7	moduły pamięci	8	bateria pastylkowa
9	płyta systemowa	10	karta tunera TV (opcjonalna)
11	karta Mini-Card sieci bezprzewodowej	12	karta B-CAS (tylko Japonia)
13	zespół dysku twardego	14	głośniki (2)

Elementy płyty systemowej







1	gniazdo procesora	2	złącze kabla wentylatora (FANC1)
3	złącze kabla kamery (WEBCAM)	4	złącze kabla karty konwertera (CONVERTER)
5	złącze kabla zasilania dysku twardego i napędu dysków optycznych (SATAP1)	6	złącze kabla napędu dysków optycznych (SATA_ODD)
7	złącze kabla dysku twardego (SATA_HDD)	8	złącze kabla przycisku zasilania i wskaźnika aktywności dysku twardego (PWRCN1)
9	złącze kabla IR (IR_IN)	10	złącze kabla wyświetlacza
11	złącze kabla karty Mini-Card sieci bezprzewodowej (MINICARD WIFI)	12	złącze karty tunera TV (MINICARD TV)
13	złącze kabla głośników (SPEAKER)	14	zworka hasła (PWCLR1)
15	gniazdo baterii (BT1)	16	zworka CMOS (CMOCL1)
17	gniazdo modułu pamięci (DIMMB1)	18	gniazdo modułu pamięci (DIMMA1)

Wyłącz komputer i wszystkie podłączone do niego urządzenia

-  **PRZESTROGA:** Aby zapobiec utracie danych, należy zapisać i zamknąć wszystkie otwarte pliki i zakończyć wszystkie programy.
- 1 Zapisz i zamknij wszystkie otwarte pliki, a także zamknij wszystkie otwarte programy.
 - 2 Kliknij przycisk **Start** , a następnie kliknij polecenie **Zamknij**. System Microsoft Windows zostanie zamknięty, a komputer wyłączy się.
 **UWAGA:** Jeśli używasz innego systemu operacyjnego, wyłącz komputer zgodnie z instrukcjami odpowiednimi dla tego systemu.
 - 3 Odłącz komputer i wszystkie urządzenia peryferyjne od gniazdek elektrycznych.
 - 4 Odłącz wszystkie kable telefoniczne i sieciowe oraz wszelkie podłączone urządzenia od komputera.
 - 5 Po odłączeniu komputera od źródła zasilania naciśnij przycisk zasilania i przytrzymaj przez ok. 5 sekund, aby odprowadzić ładunki elektryczne z płyty systemowej.

Instrukcje dotyczące bezpieczeństwa

Aby uchronić komputer przed uszkodzeniem i zapewnić sobie bezpieczeństwo, należy przestrzegać następujących zaleceń dotyczących bezpieczeństwa.

-  **OSTRZEŻENIE:** Przed przystąpieniem do wykonywania czynności wymagających otwarcia obudowy komputera należy zapoznać się z instrukcjami dotyczącymi bezpieczeństwa dostarczonymi z komputerem. Dodatkowe zalecenia dotyczące bezpieczeństwa można znaleźć na stronie internetowej Regulatory Compliance (Informacje o zgodności z przepisami prawnymi) pod adresem dell.com/regulatory_compliance.
-  **OSTRZEŻENIE:** Przed otwarciem jakichkolwiek pokryw lub paneli należy odłączyć komputer od wszystkich źródeł zasilania. Po zakończeniu pracy należy najpierw zainstalować wszystkie pokrywy i panele oraz wkręcić wkręty, a dopiero potem podłączyć zasilanie.
-  **PRZESTROGA:** Aby uniknąć uszkodzenia komputera, należy pracować na płaskiej i czystej powierzchni.
-  **PRZESTROGA:** Karty i podzespoły należy trzymać za krawędzie i unikać dotykania wtyków i złączy.

- △ **PRZESTROGA:** Procedury wymagające otwarcia pokrywy komputera i dostępu do wewnętrznych podzespołów powinny być wykonywane tylko przez wykwalifikowanych serwisantów. W instrukcjach dotyczących bezpieczeństwa można znaleźć więcej informacji o niezbędnych środkach ostrożności, pracy z wewnętrznymi podzespołami komputera i ochronie przed wyładowaniami elektrostatycznymi.
- △ **PRZESTROGA:** Przed dotknięciem dowolnego elementu wewnątrz komputera należy pozbyć się ładunków elektrostatycznych z ciała, dotykając dowolnej nielakierowanej powierzchni komputera, np. metalowych elementów z tyłu komputera. Podczas pracy należy okresowo dotykać nielakierowanej powierzchni metalowej w celu odprowadzenia ładunków elektrostatycznych, które mogłyby spowodować uszkodzenie wewnętrznych elementów.
- △ **PRZESTROGA:** Przy odłączaniu kabla należy pociągnąć za wtyczkę lub uchwyt, a nie za sam kabel. Niektóre kable mają złącza z zatraskami lub nakrętki, które należy otworzyć lub odkręcić przed odłączeniem kabla. Odłączając kable, należy je trzymać w linii prostej, aby uniknąć wygięcia styków w złączach. Podłączając kable, należy zwrócić uwagę na prawidłowe zorientowanie złączy i gniazd.
- △ **PRZESTROGA:** Kabel sieciowy należy odłączyć najpierw od komputera, a następnie od urządzenia sieciowego.

Zalecane narzędzia

Procedury przedstawione w tym dokumencie mogą wymagać użycia następujących narzędzi:

- Wkrętak krzyżakowy
- Wkrętak z grotem sześciokątnym
- Rysik z tworzywa sztucznego

3

Po zakończeniu serwisowania komputera

Po zakończeniu wymiany i instalacji podzespołów należy wykonać następujące czynności:

- Przykręć wszystkie wkręty i sprawdź, czy żadne nieużywane wkręty nie pozostały wewnątrz komputera.
- Ustaw komputer pionowo.
- Podłącz wszelkie urządzenia zewnętrzne, kable, karty i inne elementy odłączone przed przystąpieniem do pracy.
- Podłącz komputer i wszystkie urządzenia peryferyjne do gniazdek elektrycznych.



PRZESTROGA: Przed włączeniem komputera należy przykręcić wszystkie wkręty i sprawdzić, czy żadne nieużywane wkręty nie pozostały wewnątrz komputera. Pominięcie tej czynności może spowodować uszkodzenie komputera.

4

Pokrywa podstawki

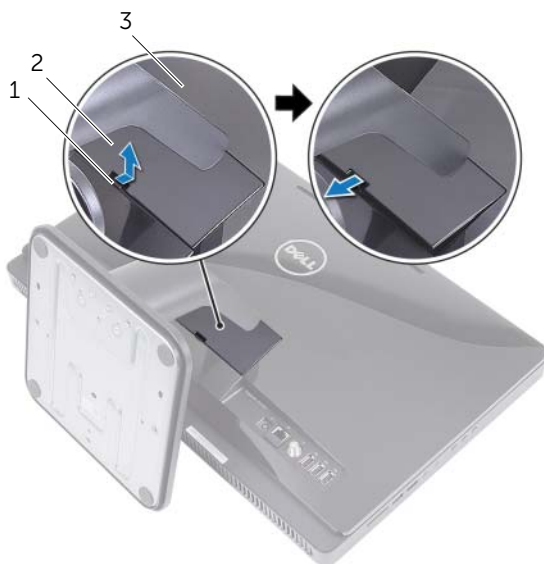
! OSTRZEŻENIE: Przed przystąpieniem do wykonywania czynności wymagających otwarcia obudowy komputera należy zapoznać się z instrukcjami dotyczącymi bezpieczeństwa dostarczonymi z komputerem i wykonać procedurę przedstawioną w sekcji „Przed rozpoczęciem pracy” na stronie 11. Dodatkowe zalecenia dotyczące bezpieczeństwa można znaleźć na stronie internetowej Regulatory Compliance (Informacje o zgodności z przepisami prawnymi) pod adresem dell.com/regulatory_compliance.

Wymontowywanie pokrywy podstawki

Procedura

△ PRZESTROGA: Komputer przed otwarciem należy umieścić na miękkiej tkaninie lub na czystej, gładkiej powierzchni, aby uniknąć zarysowania wyświetlacza.

- 1 Umieść komputer odwrócony spodem do góry na płaskiej powierzchni.
- 2 Naciśnij zaczep w pokrywie podstawki i unieś pokrywę.
- 3 Przesuń i zdejmij pokrywę podstawki z komputera.



1 zaczep

2 pokrywa podstawki

3 pokrywa tylna

Instalowanie pokrywy podstawki

Procedura

- 1 Umieść zaczepy w pokrywie podstawki w szczelinach w pokrywie tylnej.
- 2 Dociśnij pokrywę aż do jej zaskoczenia w odpowiedniej pozycji (charakterystyczne kliknięcie).
- 3 Wykonaj procedurę przedstawioną w rozdziale „Po zakończeniu serwisowania komputera” na stronie 13.

5

Podstawka

⚠ OSTRZEŻENIE: Przed przystąpieniem do wykonywania czynności wymagających otwarcia obudowy komputera należy zapoznać się z instrukcjami dotyczącymi bezpieczeństwa dostarczonymi z komputerem i wykonać procedurę przedstawioną w sekcji „Przed rozpoczęciem pracy” na stronie 11. Dodatkowe zalecenia dotyczące bezpieczeństwa można znaleźć na stronie internetowej Regulatory Compliance (Informacje o zgodności z przepisami prawnymi) pod adresem dell.com/regulatory_compliance.

Wymontowywanie podstawki

Przed wykonaniem procedury

Wymontuj pokrywę podstawki. Zobacz „Wymontowywanie pokrywy podstawki” na stronie 15.

Procedura

- 1 Wykręć wkręty mocujące podstawkę do ramy montażowej komputera.
- 2 Odchyl podstawkę do góry i zsuń ją z komputera.



1	podstawka	2	wkręty (4)
---	-----------	---	------------

Instalowanie podstawki

Procedura

- 1 Umieść zaczepy podstawki w szczelinach w pokrywie tylnej.
- 2 Wkręć wkręty mocujące podstawkę do ramy montażowej komputera.

Po wykonaniu procedury

- 1 Zainstaluj pokrywę podstawki. Zobacz „Instalowanie pokrywy podstawki” na stronie 16.
- 2 Wykonaj procedurę przedstawioną w rozdziale „Po zakończeniu serwisowania komputera” na stronie 13.

6

Pokrywa tylna

⚠ OSTRZEŻENIE: Przed przystąpieniem do wykonywania czynności wymagających otwarcia obudowy komputera należy zapoznać się z instrukcjami dotyczącymi bezpieczeństwa dostarczonymi z komputerem i wykonać procedurę przedstawioną w sekcji „Przed rozpoczęciem pracy” na stronie 11. Dodatkowe zalecenia dotyczące bezpieczeństwa można znaleźć na stronie internetowej Regulatory Compliance (Informacje o zgodności z przepisami prawnymi) pod adresem dell.com/regulatory_compliance.

Wymontowywanie pokrywy tylnej

Przed wykonaniem procedury

- 1 Wymontuj pokrywę podstawki. Zobacz „Wymontowywanie pokrywy podstawki” na stronie 15.
- 2 Wymontuj podstawkę. Zobacz „Wymontowywanie podstawki” na stronie 17.

Procedura

- 1 Rozpoczynając od miejsca nad napędem dysków optycznych, podważ pokrywę tylną, aby ją oddzielić od ramy środkowej.
- 2 Zdejmij pokrywę tylną z komputera.



1 rama środkowa 2 pokrywa tylna


Instalowanie pokrywy tylnej


Procedura

Dopasuj zaczepy w pokrywie tylnej do zaczepów w ramie środkowej i wciśnij pokrywę tylną na miejsce.

Po wykonaniu procedury

- 1 Zainstaluj podstawkę. Zobacz „Instalowanie podstawki” na stronie 18.
- 2 Zainstaluj pokrywę podstawki. Zobacz „Instalowanie pokrywy podstawki” na stronie 16.
- 3 Wykonaj procedurę przedstawioną w rozdziale „Po zakończeniu serwisowania komputera” na stronie 13.

 **OSTRZEŻENIE:** Przed przystąpieniem do wykonywania czynności wymagających otwarcia obudowy komputera należy zapoznać się z instrukcjami dotyczącymi bezpieczeństwa dostarczonymi z komputerem i wykonać procedurę przedstawioną w sekcji „Przed rozpoczęciem pracy” na stronie 11. Dodatkowe zalecenia dotyczące bezpieczeństwa można znaleźć na stronie internetowej Regulatory Compliance (Informacje o zgodności z przepisami prawnymi) pod adresem dell.com/regulatory_compliance.

 **PRZESTROGA:** Nie należy wyjmować dysku twardego, gdy komputer jest włączony lub w stanie uśpienia, ponieważ może to spowodować utratę danych.

 **PRZESTROGA:** Dyski twarde są bardzo delikatne. Z dyskiem twardym należy obchodzić się bardzo ostrożnie.

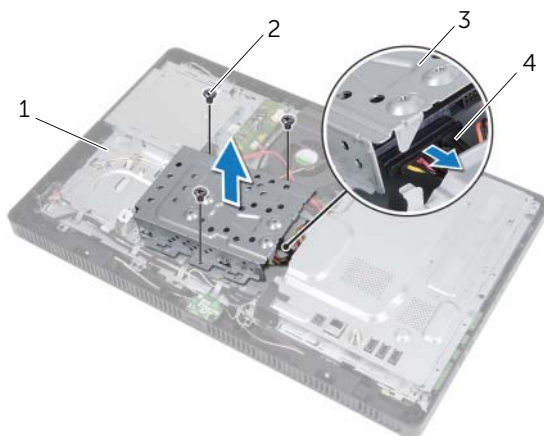
Wymontowywanie dysku twardego

Przed wykonaniem procedury

- 1 Wymontuj pokrywę podstawki. Zobacz „Wymontowywanie pokrywy podstawki” na stronie 15.
- 2 Wymontuj podstawkę. Zobacz „Wymontowywanie podstawki” na stronie 17.
- 3 Wymontuj pokrywę tylną. Zobacz „Wymontowywanie pokrywy tylnej” na stronie 19.

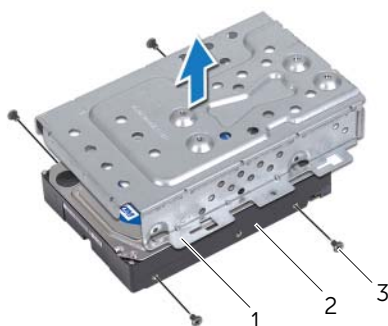
Procedura

- 1 Wykręć wkręty mocujące zespół dysku twardego do ramy montażowej komputera.
- 2 Przesuń zespół dysku twardego, unieś go i odłącz kabel zasilania i danych od złącza w dysku twardym.



1	rama montażowa	2	wkręt (3)
3	zespół dysku twardego	4	kabel zasilania i danych

- 3 Wykręć wkręty mocujące obudowę do dysku twardego.
- 4 Zdejmij obudowę z dysku twardego.



1	obudowa dysku twardego	2	dysk twardy
3	wkręty (4)		

Instalowanie dysku twardego

Procedura

- 1 Dopasuj otwory na wkręty w obudowie dysku twardego do otworów w dysku twardym.
- 2 Wkręć wkręty mocujące obudowę do dysku twardego.
- 3 Podłącz kabel zasilania i danych do złącza w zespole dysku twardego.
- 4 Umieść zespół dysku twardego w ramie montażowej i wsuń zespół dysku twardego na miejsce. Upewnij się, że szczeliny w obudowie dysku twardego zostały zamocowane pod zaczepami w ramie montażowej.
- 5 Wkręć wkręty mocujące zespół dysku twardego do ramy montażowej komputera.

Po wykonaniu procedury

- 1 Zainstaluj pokrywę tylną. Zobacz „Instalowanie pokrywy tylnej” na stronie 20.
- 2 Zainstaluj podstawkę. Zobacz „Instalowanie podstawki” na stronie 18.
- 3 Zainstaluj pokrywę podstawki. Zobacz „Instalowanie pokrywy podstawki” na stronie 16.
- 4 Wykonaj procedurę przedstawioną w rozdziale „Po zakończeniu serwisowania komputera” na stronie 13.

OSTRZEŻENIE: Przed przystąpieniem do wykonywania czynności wymagających otwarcia obudowy komputera należy zapoznać się z instrukcjami dotyczącymi bezpieczeństwa dostarczonymi z komputerem i wykonać procedurę przedstawioną w sekcji „Przed rozpoczęciem pracy” na stronie 11. Dodatkowe zalecenia dotyczące bezpieczeństwa można znaleźć na stronie internetowej Regulatory Compliance (Informacje o zgodności z przepisami prawnymi) pod adresem dell.com/regulatory_compliance.

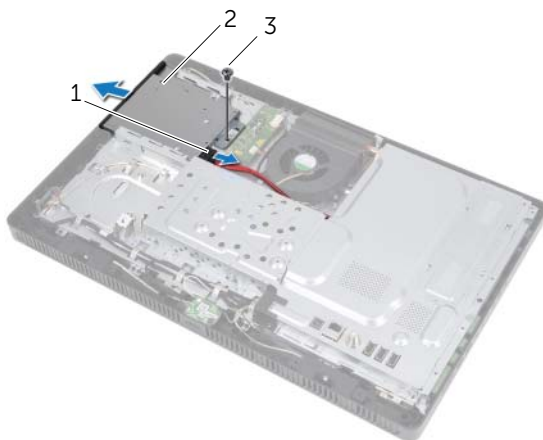
Wymontowywanie napędu dysków optycznych

Przed wykonaniem procedury

- 1 Wymontuj pokrywę podstawki. Zobacz „Wymontowywanie pokrywy podstawki” na stronie 15.
- 2 Wymontuj podstawkę. Zobacz „Wymontowywanie podstawki” na stronie 17.
- 3 Wymontuj pokrywę tylną. Zobacz „Wymontowywanie pokrywy tylnej” na stronie 19.

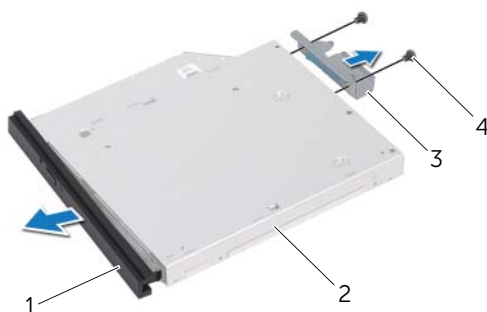
Procedura

- 1 Odłącz kabel zasilania i danych od zespołu napędu dysków optycznych.
- 2 Wykręć wkręt mocujący zespół napędu dysków optycznych do ramy montażowej.
- 3 Wsuń zespół napędu dysków optycznych z wnęki.



1	kabel zasilania i danych	2	zespół napędu dysków optycznych
3	wkręt		

- 4 Ostrożnie podważ oprawę napędu dysków optycznych i zdejmij ją z zespołu napędu dysków optycznych.
- 5 Wykręć wkręty mocujące wspornik napędu dysków optycznych do napędu.
- 6 Zdejmij wspornik z napędu dysków optycznych.



1	oprawa napędu dysków optycznych	2	napęd dysków optycznych
3	wspornik napędu dysków optycznych	4	wkręty (2)

Instalowanie napędu dysków optycznych

Procedura

- 1 Dopasuj otwory na wkręty we wsporniku napędu dysków optycznych do otworów w napędzie dysków optycznych.
- 2 Wkręć wkręty mocujące wspornik napędu dysków optycznych do napędu.
- 3 Dopasuj zaczepy w oprawie napędu dysków optycznych do szczelin z zespołu napędu dysków optycznych i wciśnij oprawę na miejsce.
- 4 Wsuń zespół napędu dysków optycznych do wnęki aż do pełnego osadzenia w złączu.
- 5 Wkręć wkręt mocujący zespół napędu dysków optycznych do ramy montażowej.
- 6 Podłącz kabel zasilania i danych do złącza w zespole napędu dysków optycznych.

Po wykonaniu procedury

- 1 Zainstaluj pokrywę tylną. Zobacz „Instalowanie pokrywy tylnej” na stronie 20.
- 2 Zainstaluj podstawkę. Zobacz „Instalowanie podstawki” na stronie 18.
- 3 Zainstaluj pokrywę podstawki. Zobacz „Instalowanie pokrywy podstawki” na stronie 16.
- 4 Wykonaj procedurę przedstawioną w rozdziale „Po zakończeniu serwisowania komputera” na stronie 13.

OSTRZEŻENIE: Przed przystąpieniem do wykonywania czynności wymagających otwarcia obudowy komputera należy zapoznać się z instrukcjami dotyczącymi bezpieczeństwa dostarczonymi z komputerem i wykonać procedurę przedstawioną w sekcji „Przed rozpoczęciem pracy” na stronie 11. Dodatkowe zalecenia dotyczące bezpieczeństwa można znaleźć na stronie internetowej Regulatory Compliance (Informacje o zgodności z przepisami prawnymi) pod adresem dell.com/regulatory_compliance.

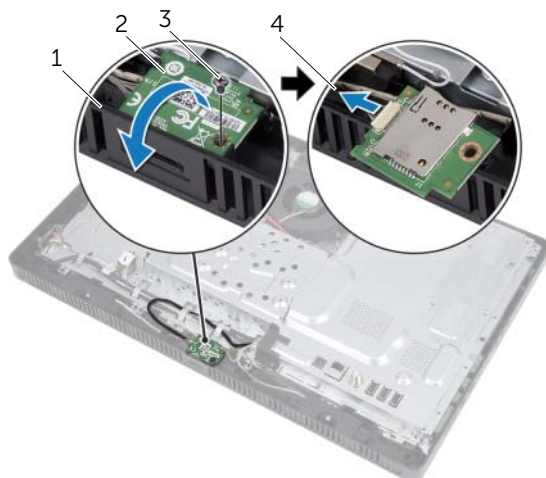
Wymontowywanie karty B-CAS

Przed wykonaniem procedury

- 1 Wymontuj pokrywę podstawki. Zobacz „Wymontowywanie pokrywy podstawki” na stronie 15.
- 2 Wymontuj podstawkę. Zobacz „Wymontowywanie podstawki” na stronie 17.
- 3 Wymontuj pokrywę tylną. Zobacz „Wymontowywanie pokrywy tylnej” na stronie 19.

Procedura

- 1 Wykręć wkręt mocujący kartę B-CAS do ramy środkowej.
- 2 Odwróć kartę B-CAS.
- 3 Odłącz kabel karty B-CAS od złącza na karcie B-CAS.
- 4 Wyjmij kartę B-CAS z komputera.



1	rama środkowa	2	karta B-CAS
3	wkręt	4	kabel karty B-CAS

Instalowanie karty B-CAS

Procedura

- 1 Podłącz kabel karty B-CAS do złącza na karcie B-CAS.
- 2 Odwróć kartę B-CAS.
- 3 Dopasuj otwór na wkręt w karcie B-CAS do otworu w ramie środkowej.
- 4 Wkręć wkręt mocujący kartę B-CAS do ramy środkowej.

Po wykonaniu procedury

- 1 Zainstaluj pokrywę tylną. Zobacz „Instalowanie pokrywy tylnej” na stronie 20.
- 2 Zainstaluj podstawkę. Zobacz „Instalowanie podstawki” na stronie 18.
- 3 Zainstaluj pokrywę podstawki. Zobacz „Instalowanie pokrywy podstawki” na stronie 16.
- 4 Wykonaj procedurę przedstawioną w rozdziale „Po zakończeniu serwisowania komputera” na stronie 13.

⚠ OSTRZEŻENIE: Przed przystąpieniem do wykonywania czynności wymagających otwarcia obudowy komputera należy zapoznać się z instrukcjami dotyczącymi bezpieczeństwa dostarczonymi z komputerem i wykonać procedurę przedstawioną w sekcji „Przed rozpoczęciem pracy” na stronie 11. Dodatkowe zalecenia dotyczące bezpieczeństwa można znaleźć na stronie internetowej Regulatory Compliance (Informacje o zgodności z przepisami prawnymi) pod adresem dell.com/regulatory_compliance.

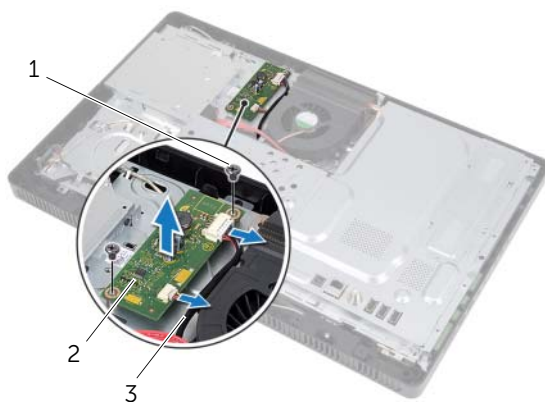
Wymontowywanie karty konwertera

Przed wykonaniem procedury

- 1 Wymontuj pokrywę podstawki. Zobacz „Wymontowywanie pokrywy podstawki” na stronie 15.
- 2 Wymontuj podstawkę. Zobacz „Wymontowywanie podstawki” na stronie 17.
- 3 Wymontuj pokrywę tylną. Zobacz „Wymontowywanie pokrywy tylnej” na stronie 19.

Procedura

- 1 Odłącz kable od złączy na karcie konwertera.
- 2 Wykręć wkręty mocujące kartę konwertera do ramy montażowej komputera.
- 3 Wymij kartę konwertera z ramy montażowej.



1	wkręty (2)	2	karta konwertera
3	kable (2)		

Instalowanie karty konwertera

Procedura

- 1 Dopasuj otwory na wkręty karcie konwertera do otworów w ramie montażowej.
- 2 Wkręć wkręty mocujące kartę konwertera do ramy montażowej komputera.
- 3 Podłącz kable do złączy na karcie konwertera.

Po wykonaniu procedury

- 1 Zainstaluj pokrywę tylną. Zobacz „Instalowanie pokrywy tylnej” na stronie 20.
- 2 Zainstaluj podstawkę. Zobacz „Instalowanie podstawki” na stronie 18.
- 3 Zainstaluj pokrywę podstawki. Zobacz „Instalowanie pokrywy podstawki” na stronie 16.
- 4 Wykonaj procedurę przedstawioną w rozdziale „Po zakończeniu serwisowania komputera” na stronie 13.

OSTRZEŻENIE: Przed przystąpieniem do wykonywania czynności wymagających otwarcia obudowy komputera należy zapoznać się z instrukcjami dotyczącymi bezpieczeństwa dostarczonymi z komputerem i wykonać procedurę przedstawioną w sekcji „Przed rozpoczęciem pracy” na stronie 11. Dodatkowe zalecenia dotyczące bezpieczeństwa można znaleźć na stronie internetowej Regulatory Compliance (Informacje o zgodności z przepisami prawnymi) pod adresem dell.com/regulatory_compliance.

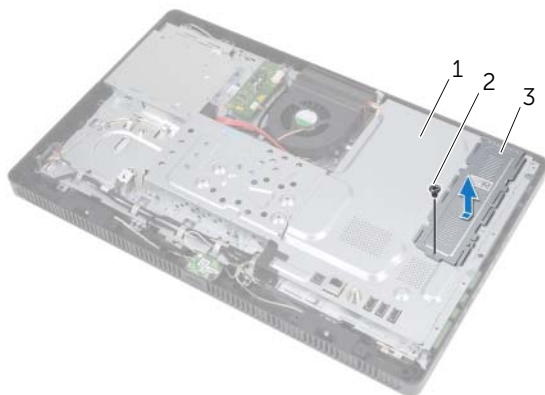
Wymontowywanie modułów pamięci

Przed wykonaniem procedury

- 1 Wymontuj pokrywę podstawki. Zobacz „Wymontowywanie pokrywy podstawki” na stronie 15.
- 2 Wymontuj podstawkę. Zobacz „Wymontowywanie podstawki” na stronie 17.
- 3 Wymontuj pokrywę tylną. Zobacz „Wymontowywanie pokrywy tylnej” na stronie 19.

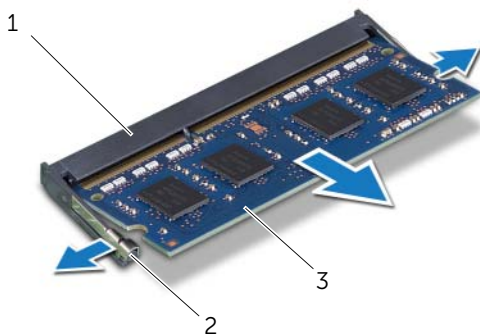
Procedura

- 1 Wykręć wkręt mocujący osłonę modułów pamięci do osłony płyty systemowej.
- 2 Przesuń osłonę modułów pamięci ku górze komputera i zdejmij ją z osłony płyty systemowej.



1	osłona płyty systemowej	2	wkręt
3	osłona modułów pamięci		

- 3 Ostrożnie rozciągnij palcami zatrzaski zabezpieczające znajdujące się na końcach każdego gniazda modułu pamięci, aż moduł odskoczy.
- 4 Wyjmij moduł pamięci z gniazda.




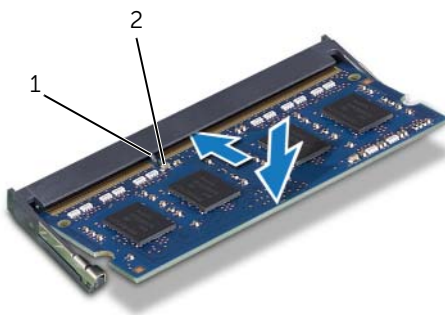
1	gniazdo modułu pamięci	2	zatrzaski mocujące (2)
3	moduł pamięci		

Instalowanie modułów pamięci

Procedura

- 1 Dopasuj wycięcie w module pamięci do wypustki w gnieździe modułu pamięci.
- 2 Mocno wsuń moduł pamięci do gniazda pod kątem 45 stopni i obróć go w dół, aż zostanie osadzony. Jeśli nie usłyszysz kliknięcia, wyjmij moduł pamięci i zainstaluj go ponownie.

 **UWAGA:** Nieprawidłowe zainstalowanie modułu pamięci może uniemożliwić uruchomienie komputera.



1	wypustka	2	wycięcie
---	----------	---	----------


- 3 Umieść zaczepy osłony modułów pamięci w szczelinach w osłonie płyty systemowej, a następnie przesunij osłonę modułów pamięci ku dołowi komputera. Upewnij się, że otwór na wkręt w osłonie modułów pamięci jest dopasowany do otworu na wkręt w osłonie płyty systemowej.
- 4 Wkręć wkręt mocujący osłonę modułów pamięci do osłony płyty systemowej.

Po wykonaniu procedury

- 1 Zainstaluj pokrywę tylną. Zobacz „Instalowanie pokrywy tylnej” na stronie 20.
- 2 Zainstaluj podstawkę. Zobacz „Instalowanie podstawki” na stronie 18.
- 3 Zainstaluj pokrywę podstawki. Zobacz „Instalowanie pokrywy podstawki” na stronie 16.
- 4 Wykonaj procedurę przedstawioną w rozdziale „Po zakończeniu serwisowania komputera” na stronie 13.

Podczas uruchamiania komputera zainstalowane moduły pamięci zostaną wykryte, a konfiguracja systemu zostanie zaktualizowana.

Aby sprawdzić ilość pamięci zainstalowanej w komputerze:

Kliknij kolejno **Start**  → **Panel sterowania** → **System i zabezpieczenia** → **System**.

⚠ OSTRZEŻENIE: Przed przystąpieniem do wykonywania czynności wymagających otwarcia obudowy komputera należy zapoznać się z instrukcjami dotyczącymi bezpieczeństwa dostarczonymi z komputerem i wykonać procedurę przedstawioną w sekcji „Przed rozpoczęciem pracy” na stronie 11. Dodatkowe zalecenia dotyczące bezpieczeństwa można znaleźć na stronie internetowej Regulatory Compliance (Informacje o zgodności z przepisami prawnymi) pod adresem dell.com/regulatory_compliance.

Wymontowywanie osłony płyty systemowej

Przed wykonaniem procedury

- 1 Wymontuj pokrywę podstawki. Zobacz „Wymontowywanie pokrywy podstawki” na stronie 15.
- 2 Wymontuj podstawkę. Zobacz „Wymontowywanie podstawki” na stronie 17.
- 3 Wymontuj pokrywę tylną. Zobacz „Wymontowywanie pokrywy tylnej” na stronie 19.

Procedura

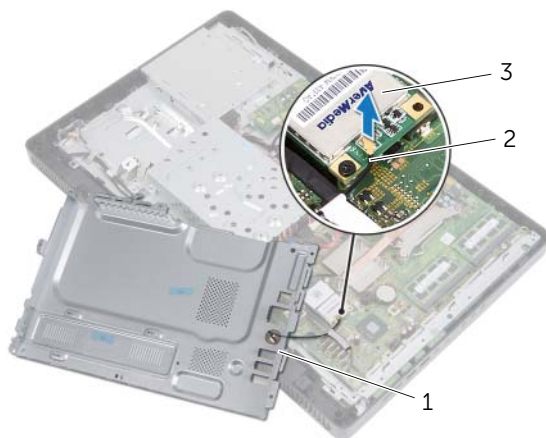
- 1 Wykręć wkręty mocujące osłonę płyty systemowej do ramy montażowej komputera.
- 2 Ostrożnie zdejmij osłonę płyty systemowej i odwróć ją.



1 wkręty (5)

2 osłona płyty systemowej

- 3 Odłącz kabel złącza wejściowego anteny od złącza na karcie tunera TV.
- 4 Wyjmij złącze wejściowe anteny. Zobacz „Wymontowywanie złącza wejściowego anteny” na stronie 37.



1	osłona płyty systemowej	2	kabel złącza wejściowego anteny
3	karta tunera TV		

Instalowanie osłony płyty systemowej

Procedura

- 1 Zainstaluj złącze wejściowe anteny. Zobacz „Instalowanie złącza wejściowego anteny” na stronie 38.
- 2 Podłącz kabel złącza wejściowego anteny do złącza na karcie tunera TV.
- 3 Odwróć kartę osłonę płyty systemowej i dopasuj otwory na wkręty w osłonie płyty systemowej do otworów w ramie montażowej komputera.
- 4 Wkręć wkręty mocujące osłonę płyty systemowej do ramy montażowej komputera.

Po wykonaniu procedury

- 1 Zainstaluj pokrywę tylną. Zobacz „Instalowanie pokrywy tylnej” na stronie 20.
- 2 Zainstaluj podstawkę. Zobacz „Instalowanie podstawki” na stronie 18.
- 3 Zainstaluj pokrywę podstawki. Zobacz „Instalowanie pokrywy podstawki” na stronie 16.
- 4 Wykonaj procedurę przedstawioną w rozdziale „Po zakończeniu serwisowania komputera” na stronie 13.

! **OSTRZEŻENIE:** Przed przystąpieniem do wykonywania czynności wymagających otwarcia obudowy komputera należy zapoznać się z instrukcjami dotyczącymi bezpieczeństwa dostarczonymi z komputerem i wykonać procedurę przedstawioną w sekcji „Przed rozpoczęciem pracy” na stronie 11. Dodatkowe zalecenia dotyczące bezpieczeństwa można znaleźć na stronie internetowej Regulatory Compliance (Informacje o zgodności z przepisami prawnymi) pod adresem dell.com/regulatory_compliance.

Wymontowywanie złącza wejściowego anteny

Przed wykonaniem procedury

- 1 Wymontuj pokrywę podstawki. Zobacz „Wymontowywanie pokrywy podstawki” na stronie 15.
- 2 Wymontuj podstawkę. Zobacz „Wymontowywanie podstawki” na stronie 17.
- 3 Wymontuj pokrywę tylną. Zobacz „Wymontowywanie pokrywy tylnej” na stronie 19.
- 4 Wymontuj osłonę płyty systemowej. Zobacz „Wymontowywanie osłony płyty systemowej” na stronie 35.

Procedura

- 1 Odkręć sześciokątną nakrętkę mocującą złącze wejściowe anteny do osłony płyty systemowej.
- 2 Przesuń złącze wejściowe anteny przez otwór w osłonie płyty systemowej.
- 3 Wyjmij złącze wejściowe anteny razem z kablem z osłony płyty systemowej.



1 złącze wejściowe anteny 2 nakrętka sześciokątna

Instalowanie złącza wejściowego anteny

Procedura

- 1 Włóż złącze wejściowe anteny przez otwór w osłonie płyty systemowej.
- 2 Przykręć sześciokątną nakrętkę mocującą złącze wejściowe anteny do osłony płyty systemowej.

Po wykonaniu procedury

- 1 Zainstaluj osłonę płyty systemowej. Zobacz „Instalowanie osłony płyty systemowej” na stronie 36.
- 2 Zainstaluj pokrywę tylną. Zobacz „Instalowanie pokrywy tylnej” na stronie 20.
- 3 Zainstaluj podstawkę. Zobacz „Instalowanie podstawki” na stronie 18.
- 4 Zainstaluj pokrywę podstawki. Zobacz „Instalowanie pokrywy podstawki” na stronie 16.
- 5 Wykonaj procedurę przedstawioną w rozdziale „Po zakończeniu serwisowania komputera” na stronie 13.

OSTRZEŻENIE: Przed przystąpieniem do wykonywania czynności wymagających otwarcia obudowy komputera należy zapoznać się z instrukcjami dotyczącymi bezpieczeństwa dostarczonymi z komputerem i wykonać procedurę przedstawioną w sekcji „Przed rozpoczęciem pracy” na stronie 11. Dodatkowe zalecenia dotyczące bezpieczeństwa można znaleźć na stronie internetowej Regulatory Compliance (Informacje o zgodności z przepisami prawnymi) pod adresem dell.com/regulatory_compliance.

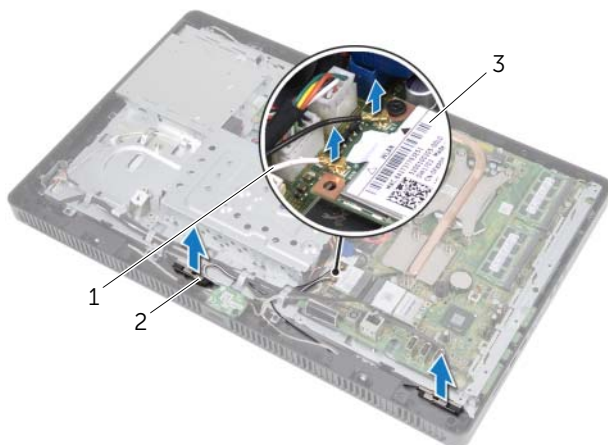
Wymontowywanie modułów anten

Przed wykonaniem procedury

- 1 Wymontuj pokrywę podstawki. Zobacz „Wymontowywanie pokrywy podstawki” na stronie 15.
- 2 Wymontuj podstawkę. Zobacz „Wymontowywanie podstawki” na stronie 17.
- 3 Wymontuj pokrywę tylną. Zobacz „Wymontowywanie pokrywy tylnej” na stronie 19.
- 4 Wymontuj osłonę płyty systemowej. Zobacz „Wymontowywanie osłony płyty systemowej” na stronie 35.

Procedura

- 1 Odłącz kable antenowe od złączy na karcie Mini-Card sieci bezprzewodowej.
- 2 Zanotuj sposób poprowadzenia kabli antenowych i wyjmij kable z przewodnic.
- 3 Oddziel moduły anten od ramy montażowej.



1	kable antenowe (2)	2	moduły anten (2)
3	karta Mini-Card sieci bezprzewodowej		

Instalowanie modułów anten

Procedura

- 1 Przymocuj moduły anten do ramy montażowej.
- 2 Umieść kable antenowe w przewodnicach.
- 3 Podłącz kable antenowe do złączy karty Mini-Card sieci bezprzewodowej.

Po wykonaniu procedury

- 1 Zainstaluj osłonę płyty systemowej. Zobacz „Instalowanie osłony płyty systemowej” na stronie 36.
- 2 Zainstaluj pokrywę tylną. Zobacz „Instalowanie pokrywy tylnej” na stronie 20.
- 3 Zainstaluj podstawkę. Zobacz „Instalowanie podstawki” na stronie 18.
- 4 Zainstaluj pokrywę podstawki. Zobacz „Instalowanie pokrywy podstawki” na stronie 16.
- 5 Wykonaj procedurę przedstawioną w rozdziale „Po zakończeniu serwisowania komputera” na stronie 13.



OSTRZEŻENIE: Przed przystąpieniem do wykonywania czynności wymagających otwarcia obudowy komputera należy zapoznać się z instrukcjami dotyczącymi bezpieczeństwa dostarczonymi z komputerem i wykonać procedurę przedstawioną w sekcji „Przed rozpoczęciem pracy” na stronie 11. Dodatkowe zalecenia dotyczące bezpieczeństwa można znaleźć na stronie internetowej Regulatory Compliance (Informacje o zgodności z przepisami prawnymi) pod adresem dell.com/regulatory_compliance.



UWAGA: Firma Dell nie gwarantuje, że karty tunera TV pochodzące z innych źródeł niż firma Dell będą pasowały do tego komputera, i nie zapewnia dla nich pomocy technicznej.

Jeśli karta tunera TV została zamówiona przy zakupie komputera, jest już zainstalowana. Komputer jest wyposażony w jedno gniazdo pełnowymiarowych kart Mini-Card, w którym można zainstalować kartę tunera TV.

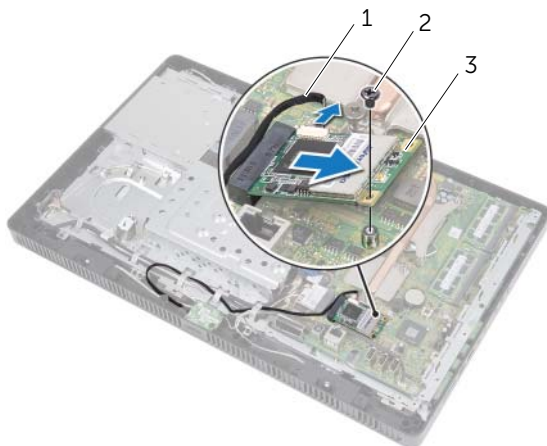
Wymontowywanie karty tunera TV

Przed wykonaniem procedury

- 1 Wymontuj pokrywę podstawki. Zobacz „Wymontowywanie pokrywy podstawki” na stronie 15.
- 2 Wymontuj podstawkę. Zobacz „Wymontowywanie podstawki” na stronie 17.
- 3 Wymontuj pokrywę tylną. Zobacz „Wymontowywanie pokrywy tylnej” na stronie 19.
- 4 Wymontuj osłonę płyty systemowej. Zobacz „Wymontowywanie osłony płyty systemowej” na stronie 35.

Procedura

- 1 Odłącz kabel karty tunera TV od złącza na karcie tunera TV.
- 2 Wykręć wkręt mocujący kartę tunera TV do złącza na płycie systemowej.
- 3 Wyjmij kartę tunera TV ze złącza na płycie systemowej.




1	kabel karty tunera TV	2	wkręt
3	karta tunera TV		

△ PRZESTROGA: Wyjętą z komputera kartę tunera TV-tuner należy przechowywać w ochronnym opakowaniu antystatycznym. zobacz „Ochrona przed wyładowaniami elektrostatycznymi” w informacjach dotyczących bezpieczeństwa dostarczonych z komputerem.

Instalowanie karty tunera TV

Procedura

 **PRZESTROGA:** Aby uniknąć uszkodzenia karty tunera TV, sprawdź, czy pod kartą nie przebiegają kable antenowe ani żadne inne przewody.

- 1 Dopasuj wycięcie na karcie tunera TV do wypustki w gnieździe na płycie systemowej.
- 2 Włóż kartę tunera TV pod kątem 45 stopni do złącza na płycie systemowej.
- 3 Dociśnij drugi koniec karty tunera TV i wkręć wkręt mocujący kartę do złącza na płycie systemowej.
- 4 Podłącz kabel karty tunera TV do złącza na karcie tunera TV.

Po wykonaniu procedury

- 1 Zainstaluj osłonę płyty systemowej. Zobacz „Instalowanie osłony płyty systemowej” na stronie 36.
- 2 Zainstaluj pokrywę tylną. Zobacz „Instalowanie pokrywy tylnej” na stronie 20.
- 3 Zainstaluj podstawkę. Zobacz „Instalowanie podstawki” na stronie 18.
- 4 Zainstaluj pokrywę podstawki. Zobacz „Instalowanie pokrywy podstawki” na stronie 16.
- 5 Wykonaj procedurę przedstawioną w rozdziale „Po zakończeniu serwisowania komputera” na stronie 13.



OSTRZEŻENIE: Przed przystąpieniem do wykonywania czynności wymagających otwarcia obudowy komputera należy zapoznać się z instrukcjami dotyczącymi bezpieczeństwa dostarczonymi z komputerem i wykonać procedurę przedstawioną w sekcji „Przed rozpoczęciem pracy” na stronie 11. Dodatkowe zalecenia dotyczące bezpieczeństwa można znaleźć na stronie internetowej Regulatory Compliance (Informacje o zgodności z przepisami prawnymi) pod adresem dell.com/regulatory_compliance.



UWAGA: Firma Dell nie gwarantuje, że karty Mini-Card pochodzące z innych źródeł niż firma Dell będą pasowały do tego komputera, i nie zapewnia dla nich pomocy technicznej.

Jeśli kartę Mini-Card zamówiono z komputerem, jest zainstalowana fabrycznie.

Komputer jest wyposażony w jedno gniazdo połówkowych karty Mini-Card, obsługujące hybrydowe karty bezprzewodowej sieci lokalnej (WLAN) + Bluetooth oraz Wi-Fi.

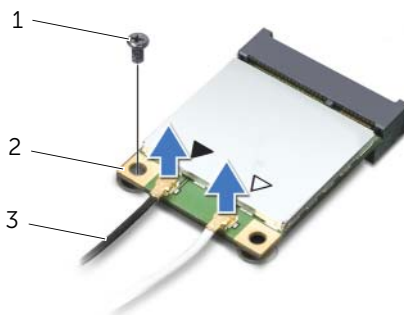
Wymontowywanie karty Mini-Card sieci bezprzewodowej

Przed wykonaniem procedury

- 1 Wymontuj pokrywę podstawki. Zobacz „Wymontowywanie pokrywy podstawki” na stronie 15.
- 2 Wymontuj podstawkę. Zobacz „Wymontowywanie podstawki” na stronie 17.
- 3 Wymontuj pokrywę tylną. Zobacz „Wymontowywanie pokrywy tylnej” na stronie 19.
- 4 Wymontuj osłonę płyty systemowej. Zobacz „Wymontowywanie osłony płyty systemowej” na stronie 35.

Procedura

- 1 Odłącz kabel lub kable antenowe od karty Mini-Card.
- 2 Wykręć wkręt mocujący kartę Mini-Card do złącza na płycie systemowej.



1	wkręt	2	karta Mini-Card
3	kable antenowe (2)		



- 3 Wymij kartę Mini-Card ze złącza na płycie systemowej.



PRZESTROGA: Gdy karta Mini-Card znajduje się poza obudową komputera, należy ją przechowywać w ochronnym opakowaniu antystatycznym. zobacz „Ochrona przed wyładowaniami elektrostatycznymi” w informacjach dotyczących bezpieczeństwa dostarczonych z komputerem.

Instalowanie karty Mini-Card sieci bezprzewodowej

Procedura

-  **PRZESTROGA:** Budowa złączy uniemożliwia nieprawidłowe włożenie karty. Użycie nadmiernej siły może spowodować uszkodzenie złączy.
-  **PRZESTROGA:** Aby uniknąć uszkodzenia karty Mini-Card, sprawdź, czy pod kartą nie przebiegają żadne kable.
- 1 Dopasuj wycięcie na karcie Mini-Card do wypustki w gnieździe na płycie systemowej.
 - 2 Włóż kartę Mini-Card pod kątem 45 stopni do złącza na płycie systemowej.
 - 3 Dociśnij drugi koniec karty Mini-Card i wkręć wkręt mocujący kartę Mini-Card do złącza na płycie systemowej.
 - 4 Podłącz odpowiednie kable antenowe do instalowanej karty Mini-Card. Na etykiecie karty Mini-Card znajdują się dwa trójkąty (czarny i biały):
 - Podłącz czarny kabel do złącza oznaczonego czarnym trójkątem.
 - Podłącz biały kabel do złącza oznaczonego białym trójkątem.

Po wykonaniu procedury

- 1 Zainstaluj osłonę płyty systemowej. Zobacz „Instalowanie osłony płyty systemowej” na stronie 36.
- 2 Zainstaluj pokrywę tylną. Zobacz „Instalowanie pokrywy tylnej” na stronie 20.
- 3 Zainstaluj podstawkę. Zobacz „Instalowanie podstawki” na stronie 18.
- 4 Zainstaluj pokrywę podstawki. Zobacz „Instalowanie pokrywy podstawki” na stronie 16.
- 5 Wykonaj procedurę przedstawioną w rozdziale „Po zakończeniu serwisowania komputera” na stronie 13.

⚠ OSTRZEŻENIE: Przed przystąpieniem do wykonywania czynności wymagających otwarcia obudowy komputera należy zapoznać się z instrukcjami dotyczącymi bezpieczeństwa dostarczonymi z komputerem i wykonać procedurę przedstawioną w sekcji „Przed rozpoczęciem pracy” na stronie 11. Dodatkowe zalecenia dotyczące bezpieczeństwa można znaleźć na stronie internetowej Regulatory Compliance (Informacje o zgodności z przepisami prawnymi) pod adresem dell.com/regulatory_compliance.

⚠ OSTRZEŻENIE: Nieprawidłowe zamocowanie nowej baterii grozi jej wybuchem. Baterie i akumulatory należy wymieniać tylko na inne baterie lub akumulatory tego samego typu lub odpowiedniki zalecane przez producenta. Zużyte akumulatory należy utylizować zgodnie z instrukcjami producenta.

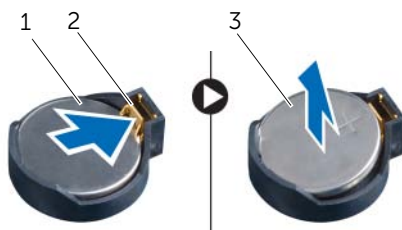
Wymontowywanie baterii pastylkowej

Przed wykonaniem procedury

- 1 Wymontuj pokrywę podstawki. Zobacz „Wymontowywanie pokrywy podstawki” na stronie 15.
- 2 Wymontuj podstawkę. Zobacz „Wymontowywanie podstawki” na stronie 17.
- 3 Wymontuj pokrywę tylną. Zobacz „Wymontowywanie pokrywy tylnej” na stronie 19.
- 4 Wymontuj osłonę płyty systemowej. Zobacz „Wymontowywanie osłony płyty systemowej” na stronie 35.

Procedura

- 1 Odszukaj gniazdo baterii na płycie systemowej. Zobacz „Elementy płyty systemowej” na stronie 8.
- 2 Naciśnij dźwignię zwalnającą baterii pastylkowej. Bateria zostanie wysunięta.
- 3 Wymij baterię pastylkową z gniazda.



1	bateria pastylkowa	2	dźwignia zwalnająca baterii
3	biegun dodatni (+) baterii pastylkowej		

Instalowanie baterii pastylkowej

Procedura

Włóż do gniazda nową baterię (CR2032) stroną oznaczoną znakiem **+** do góry i zamocuj ją przez dociśnięcie jej w gnieździe.

Po wykonaniu procedury

- 1 Zainstaluj osłonę płyty systemowej. Zobacz „Instalowanie osłony płyty systemowej” na stronie 36.
- 2 Zainstaluj pokrywę tylną. Zobacz „Instalowanie pokrywy tylnej” na stronie 20.
- 3 Zainstaluj podstawkę. Zobacz „Instalowanie podstawki” na stronie 18.
- 4 Zainstaluj pokrywę podstawki. Zobacz „Instalowanie pokrywy podstawki” na stronie 16.
- 5 Wykonaj procedurę przedstawioną w rozdziale „Po zakończeniu serwisowania komputera” na stronie 13.



OSTRZEŻENIE: Przed przystąpieniem do wykonywania czynności wymagających otwarcia obudowy komputera należy zapoznać się z instrukcjami dotyczącymi bezpieczeństwa dostarczonymi z komputerem i wykonać procedurę przedstawioną w sekcji „Przed rozpoczęciem pracy” na stronie 11. Dodatkowe zalecenia dotyczące bezpieczeństwa można znaleźć na stronie internetowej Regulatory Compliance (Informacje o zgodności z przepisami prawnymi) pod adresem dell.com/regulatory_compliance.

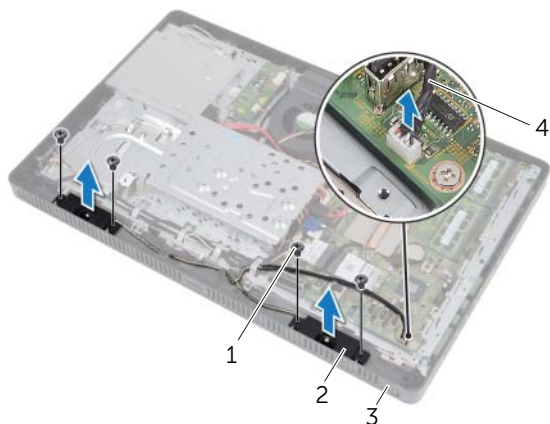
Wymontowywanie głośników

Przed wykonaniem procedury

- 1 Wymontuj pokrywę podstawki. Zobacz „Wymontowywanie pokrywy podstawki” na stronie 15.
- 2 Wymontuj podstawkę. Zobacz „Wymontowywanie podstawki” na stronie 17.
- 3 Wymontuj pokrywę tylną. Zobacz „Wymontowywanie pokrywy tylnej” na stronie 19.
- 4 Wymontuj kartę B-CAS. Zobacz „Wymontowywanie karty B-CAS” na stronie 27.
- 5 Wymontuj osłonę płyty systemowej. Zobacz „Wymontowywanie osłony płyty systemowej” na stronie 35.

Procedura

- 1 Odłącz kabel głośników od złącza głośników (SPEAKER) na płycie systemowej.
- 2 Zanotuj sposób poprowadzenia kabla głośników i wyjmij kabel z przewodnic.
- 3 Wykręć wkręty mocujące głośniki do ramy środkowej.
- 4 Wyjmij głośniki razem z kablem z ramy środkowej.



1	wkręty (4)	2	głośniki (2)
3	rama środkowa	4	kabel głośników

Instalowanie głośników

Procedura

- 1 Dopasuj otwory na wkręty w głośnikach do otworów w ramie środkowej.
- 2 Wkręć wkręty mocujące głośniki do ramy środkowej.
- 3 Umieść kabel głośników w prowadnicach.
- 4 Podłącz kabel głośników do złącza głośników (SPEAKER) na płycie systemowej.

Po wykonaniu procedury

- 1 Zainstaluj osłonę płyty systemowej. Zobacz „Instalowanie osłony płyty systemowej” na stronie 36.
- 2 Zainstaluj kartę B-CAS. Zobacz „Instalowanie karty B-CAS” na stronie 28.
- 3 Zainstaluj pokrywę tylną. Zobacz „Instalowanie pokrywy tylnej” na stronie 20.
- 4 Zainstaluj podstawkę. Zobacz „Instalowanie podstawki” na stronie 18.
- 5 Zainstaluj pokrywę podstawki. Zobacz „Instalowanie pokrywy podstawki” na stronie 16.
- 6 Wykonaj procedurę przedstawioną w rozdziale „Po zakończeniu serwisowania komputera” na stronie 13.



OSTRZEŻENIE: Przed przystąpieniem do wykonywania czynności wymagających otwarcia obudowy komputera należy zapoznać się z instrukcjami dotyczącymi bezpieczeństwa dostarczonymi z komputerem i wykonać procedurę przedstawioną w sekcji „Przed rozpoczęciem pracy” na stronie 11. Dodatkowe zalecenia dotyczące bezpieczeństwa można znaleźć na stronie internetowej Regulatory Compliance (Informacje o zgodności z przepisami prawnymi) pod adresem dell.com/regulatory_compliance.

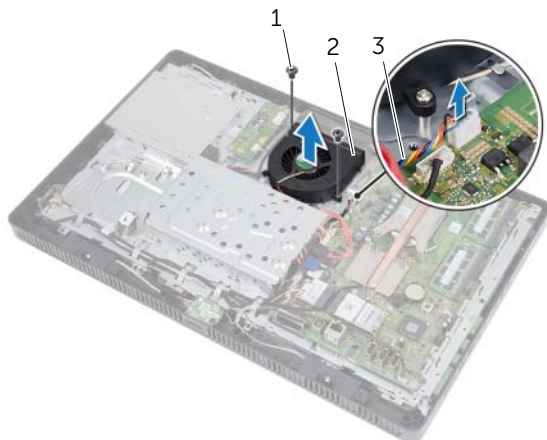
Wymontowywanie wentylatora

Przed wykonaniem procedury

- 1 Wymontuj pokrywę podstawki. Zobacz „Wymontowywanie pokrywy podstawki” na stronie 15.
- 2 Wymontuj podstawkę. Zobacz „Wymontowywanie podstawki” na stronie 17.
- 3 Wymontuj pokrywę tylną. Zobacz „Wymontowywanie pokrywy tylnej” na stronie 19.
- 4 Wymontuj osłonę płyty systemowej. Zobacz „Wymontowywanie osłony płyty systemowej” na stronie 35.

Procedura

- 1 Odłącz kabel wentylatora od złącza (FANC1) na płycie systemowej.
- 2 Wyjmij kabel wentylatora z przewodnicy na radiatorze.
- 3 Wykręć wkręty mocujące wentylator do ramy montażowej komputera.
- 4 Wyjmij wentylator z ramy montażowej komputera razem z kablem.



1	wkręty (2)	2	wentylator
3	kabel wentylatora		

Instalowanie wentylatora

Procedura

- 1 Dopasuj otwory na wkręty w wentylatorze do otworów w ramie montażowej komputera.
- 2 Wkręć wkręty mocujące wentylator do ramy montażowej komputera.
- 3 Umieść kabel wentylatora w przewodnicy na radiatorze.
- 4 Podłącz kabel wentylatora do złącza (FANC1) na płycie systemowej.

Po wykonaniu procedury

- 1 Zainstaluj osłonę płyty systemowej. Zobacz „Instalowanie osłony płyty systemowej” na stronie 36.
- 2 Zainstaluj pokrywę tylną. Zobacz „Instalowanie pokrywy tylnej” na stronie 20.
- 3 Zainstaluj podstawkę. Zobacz „Instalowanie podstawki” na stronie 18.
- 4 Zainstaluj pokrywę podstawki. Zobacz „Instalowanie pokrywy podstawki” na stronie 16.
- 5 Wykonaj procedurę przedstawioną w rozdziale „Po zakończeniu serwisowania komputera” na stronie 13.



OSTRZEŻENIE: Przed przystąpieniem do wykonywania czynności wymagających otwarcia obudowy komputera należy zapoznać się z instrukcjami dotyczącymi bezpieczeństwa dostarczonymi z komputerem i wykonać procedurę przedstawioną w sekcji „Przed rozpoczęciem pracy” na stronie 11. Dodatkowe zalecenia dotyczące bezpieczeństwa można znaleźć na stronie internetowej Regulatory Compliance (Informacje o zgodności z przepisami prawnymi) pod adresem dell.com/regulatory_compliance.

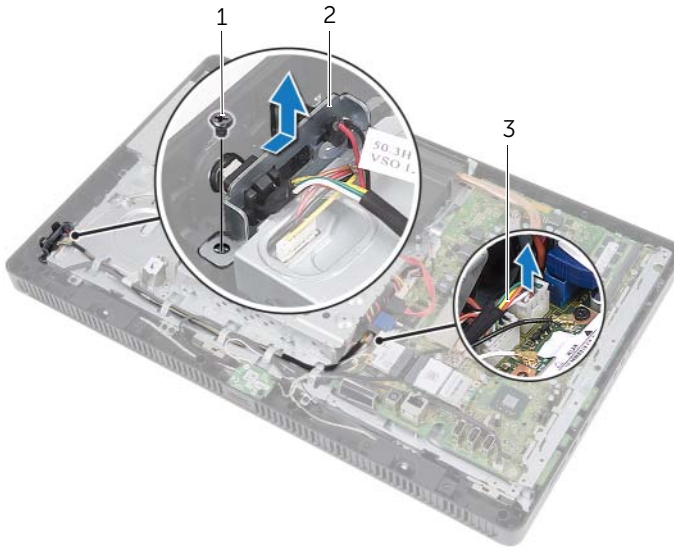
Wymontowywanie zespołu przycisku zasilania

Przed wykonaniem procedury

- 1 Wymontuj pokrywę podstawki. Zobacz „Wymontowywanie pokrywy podstawki” na stronie 15.
- 2 Wymontuj podstawkę. Zobacz „Wymontowywanie podstawki” na stronie 17.
- 3 Wymontuj pokrywę tylną. Zobacz „Wymontowywanie pokrywy tylnej” na stronie 19.
- 4 Wymontuj osłonę płyty systemowej. Zobacz „Wymontowywanie osłony płyty systemowej” na stronie 35.

Procedura

- 1 Odłącz kabel przycisku zasilania i wskaźnika aktywności dysku twardego od złącza (PWRCN1) na płycie systemowej.
- 2 Zanotuj sposób poprowadzenia kabla przycisku zasilania i wskaźnika aktywności dysku twardego, a następnie wyjmij kabel z prowadnic.
- 3 Wykręć wkręt mocujący zespół przycisku zasilania do ramy środkowej.
- 4 Przesuń zespół przycisku zasilania ku górze komputera, a następnie wyjmij go z ramy środkowej.



1	wkręt	2	zespół przycisku zasilania
3	kabel przycisku zasilania i wskaźnik aktywności dysku twardego		


Instalowanie zespołu przycisku zasilania


Procedura

- 1 Umieść zespół przycisku zasilania w ramie środkowej i przesuwaj go ku dołowi komputera. Upewnij się, że szczelina w zespole przycisku zasilania jest zabezpieczona pod zaczepem w ramie środkowej.
- 2 Dopasuj otwór na wkręt w zespole przycisku zasilania do otworu w ramie środkowej.
- 3 Wkręć wkręt mocujący zespół przycisku zasilania do ramy środkowej.
- 4 Umieść kabel przycisku zasilania i wskaźnika aktywności dysku twardego w prowadnicach.
- 5 Podłącz kabel przycisku zasilania i wskaźnika aktywności dysku twardego do złącza (PWRCN1) na płycie systemowej.


Po wykonaniu procedury

- 1 Zainstaluj osłonę płyty systemowej. Zobacz „Instalowanie osłony płyty systemowej” na stronie 36.
- 2 Zainstaluj pokrywę tylną. Zobacz „Instalowanie pokrywy tylnej” na stronie 20.
- 3 Zainstaluj podstawkę. Zobacz „Instalowanie podstawki” na stronie 18.
- 4 Zainstaluj pokrywę podstawki. Zobacz „Instalowanie pokrywy podstawki” na stronie 16.
- 5 Wykonaj procedurę przedstawioną w rozdziale „Po zakończeniu serwisowania komputera” na stronie 13.

 **OSTRZEŻENIE:** Przed przystąpieniem do wykonywania czynności wymagających otwarcia obudowy komputera należy zapoznać się z instrukcjami dotyczącymi bezpieczeństwa dostarczonymi z komputerem i wykonać procedurę przedstawioną w sekcji „Przed rozpoczęciem pracy” na stronie 11. Dodatkowe zalecenia dotyczące bezpieczeństwa można znaleźć na stronie internetowej Regulatory Compliance (Informacje o zgodności z przepisami prawnymi) pod adresem dell.com/regulatory_compliance.

 **OSTRZEŻENIE:** Radiator może się silnie nagrzewać podczas pracy komputera. Przed dotknięciem radiatora należy zaczekać, aż ostygnie.

Wymontowywanie radiatora procesora


 **PRZESTROGA:** Aby zapewnić optymalne chłodzenie procesora, nie należy dotykać powierzchni termoprzewodzących na radiatorze procesora. Substancje oleiste na skórze dłoni mogą zmniejszyć przewodność cieplną pasty termoprzewodzącej.

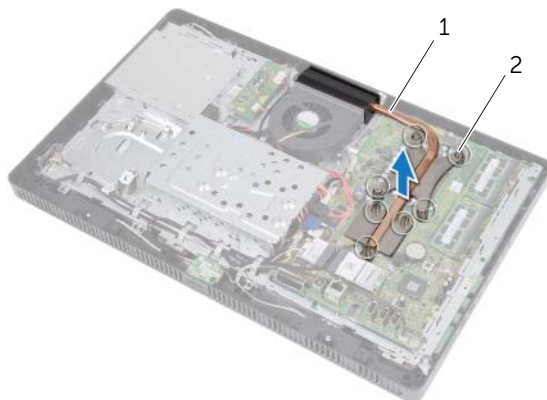
Przed wykonaniem procedury

- 1 Wymontuj pokrywę podstawki. Zobacz „Wymontowywanie pokrywy podstawki” na stronie 15.
- 2 Wymontuj podstawkę. Zobacz „Wymontowywanie podstawki” na stronie 17.
- 3 Wymontuj pokrywę tylną. Zobacz „Wymontowywanie pokrywy tylnej” na stronie 19.
- 4 Wymontuj osłonę płyty systemowej. Zobacz „Wymontowywanie osłony płyty systemowej” na stronie 35.

Procedura

- 1 W kolejności wskazanej na radiatorze procesora poluzuj wkręty osadzone mocujące radiator procesora do płyty systemowej.
- 2 Ostrożnie zdejmij radiator procesora z płyty systemowej.

 **UWAGA:** Wygląd radiatora procesora zależy od modelu komputera.




1 radiator procesora

2 wkręty osadzone (7)

Instalowanie radiatora procesora

 **PRZESTROGA:** Nieprawidłowe umieszczenie radiatora chłodzącego procesora może spowodować uszkodzenie płyty systemowej i procesora.

Procedura

- 1 Usuń pastę termoprzewodzącą ze spodu radiatora procesora i ponownie posmaruj radiator pastą.
 -  **UWAGA:** Jeśli jest instalowany wcześniej używany procesor i ten sam radiator, można ponownie wykorzystać tę samą pastę termoprzewodzącą. W przypadku wymiany procesora lub radiatora należy użyć pasty termoprzewodzącej dostarczonej w zestawie, aby zapewnić właściwe odprowadzanie ciepła.
- 2 Dopasuj wkręty osadzone w radiatorze procesora do otworów w płycie systemowej.
- 3 W kolejności wskazanej na radiatorze procesora dokręć wkręty osadzone mocujące radiator procesora do płyty systemowej.

Po wykonaniu procedury

- 1 Zainstaluj osłonę płyty systemowej. Zobacz „Instalowanie osłony płyty systemowej” na stronie 36.
- 2 Zainstaluj pokrywę tylną. Zobacz „Instalowanie pokrywy tylnej” na stronie 20.
- 3 Zainstaluj podstawkę. Zobacz „Instalowanie podstawki” na stronie 18.
- 4 Zainstaluj pokrywę podstawki. Zobacz „Instalowanie pokrywy podstawki” na stronie 16.
- 5 Wykonaj procedurę przedstawioną w rozdziale „Po zakończeniu serwisowania komputera” na stronie 13.



OSTRZEŻENIE: Przed przystąpieniem do wykonywania czynności wymagających otwarcia obudowy komputera należy zapoznać się z instrukcjami dotyczącymi bezpieczeństwa dostarczonymi z komputerem i wykonać procedurę przedstawioną w sekcji „Przed rozpoczęciem pracy” na stronie 11. Dodatkowe zalecenia dotyczące bezpieczeństwa można znaleźć na stronie internetowej Regulatory Compliance (Informacje o zgodności z przepisami prawnymi) pod adresem dell.com/regulatory_compliance.

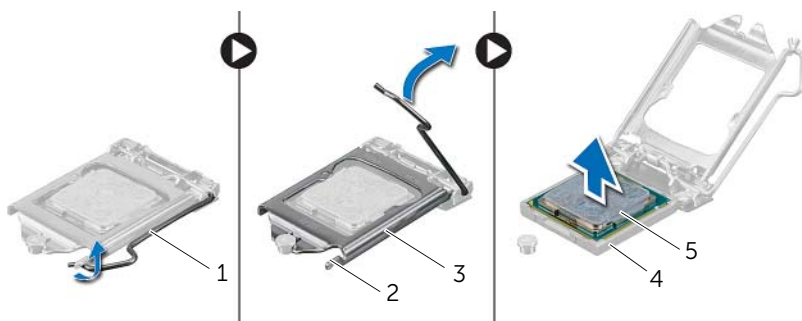
Wymontowywanie procesora

Przed wykonaniem procedury

- 1 Wymontuj pokrywę podstawki. Zobacz „Wymontowywanie pokrywy podstawki” na stronie 15.
- 2 Wymontuj podstawkę. Zobacz „Wymontowywanie podstawki” na stronie 17.
- 3 Wymontuj pokrywę tylną. Zobacz „Wymontowywanie pokrywy tylnej” na stronie 19.
- 4 Wymontuj osłonę płyty systemowej. Zobacz „Wymontowywanie osłony płyty systemowej” na stronie 35.
- 5 Wymontuj radiator procesora. Zobacz „Wymontowywanie radiatora procesora” na stronie 61.

Procedura

- 1 Naciśnij dźwignię zwalniającą na pokrywie procesora i pociągnij ją na zewnątrz, aby uwolnić ją spod zaczepu, który ją zabezpiecza.
- 2 Odchyl dźwignię zwalniającą całkowicie do góry, aby otworzyć pokrywę procesora. Pozostaw dźwignię zwalniającą w pozycji otwartej, aby w gnieździe można było zainstalować nowy procesor.
- 3 Delikatnie unieś procesor i wyjmij go z gniazda.

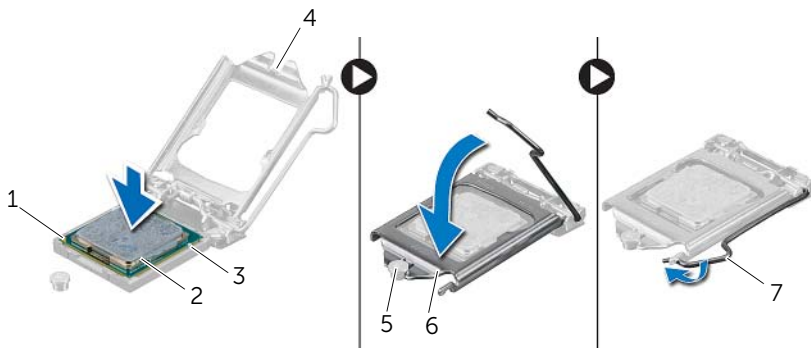


1	dźwignia zwalniająca	2	wypustka
3	pokrywa procesora	4	gniazdo
5	procesor		

Instalowanie procesora

Procedura

- 1 Ostrożnie rozpakuj nowy procesor, nie dotykając go od spodu.
- △ **PRZESTROGA: Dotknij nielakierowanej powierzchni metalowej, aby odprowadzić z ciała ładunki elektrostatyczne.**
- 2 Jeśli dźwignia zwalniająca gniazda nie jest w pełni otwarta, przestaw ją w tę pozycję.
- △ **PRZESTROGA: Procesor należy prawidłowo umieścić w gnieździe, aby zapobiec uszkodzeniu procesora i komputera.**
- 3 Dopasuj nacięcia na procesorze do wypustek w gnieździe.
- 4 Dopasuj styk nr 1 procesora do styku nr 1 gniazda.
- △ **PRZESTROGA: Upewnij się, że wycięcie w pokrywie procesora jest dopasowane do przewodnicy.**
- 5 Jeśli procesor jest dobrze osadzony w gnieździe, zamknij pokrywę procesora.
- 6 Odchyl dźwignię zwalniającą w dół i umieść ją pod zaczepem w pokrywie procesora.



1	oznaczenie styku nr 1 procesora	2	procesor
3	wycięcia (2)	4	wycięcie w pokrywie procesora
5	przewodnica	6	pokrywa procesora
7	dźwignia zwalniająca		

- 7 Usuń pastę termoprzewodzącą ze spodu radiatora procesora.
- 8 Posmaruj górną powierzchnię procesora pastą termoprzewodzącą.
- △ **PRZESTROGA: Należy pamiętać o nałożeniu świeżej warstwy pasty termoprzewodzącej. Pasta termoprzewodząca jest niezbędna dla zapewnienia właściwego odprowadzania ciepła, a tym samym umożliwienia wydajnej pracy procesora.**

Po wykonaniu procedury

- 1 Zainstaluj radiator procesora. Zobacz „Instalowanie radiatora procesora” na stronie 63.
- 2 Zainstaluj osłonę płyty systemowej. Zobacz „Instalowanie osłony płyty systemowej” na stronie 36.
- 3 Zainstaluj pokrywę tylną. Zobacz „Instalowanie pokrywy tylnej” na stronie 20.
- 4 Zainstaluj podstawkę. Zobacz „Instalowanie podstawki” na stronie 18.
- 5 Zainstaluj pokrywę podstawki. Zobacz „Instalowanie pokrywy podstawki” na stronie 16.
- 6 Wykonaj procedurę przedstawioną w rozdziale „Po zakończeniu serwisowania komputera” na stronie 13.



OSTRZEŻENIE: Przed przystąpieniem do wykonywania czynności wymagających otwarcia obudowy komputera należy zapoznać się z instrukcjami dotyczącymi bezpieczeństwa dostarczonymi z komputerem i wykonać procedurę przedstawioną w sekcji „Przed rozpoczęciem pracy” na stronie 11. Dodatkowe zalecenia dotyczące bezpieczeństwa można znaleźć na stronie internetowej Regulatory Compliance (Informacje o zgodności z przepisami prawnymi) pod adresem dell.com/regulatory_compliance.

Wymontowywanie płyty systemowej

Przed wykonaniem procedury

- 1 Wymontuj pokrywę podstawki. Zobacz „Wymontowywanie pokrywy podstawki” na stronie 15.
- 2 Wymontuj podstawkę. Zobacz „Wymontowywanie podstawki” na stronie 17.
- 3 Wymontuj pokrywę tylną. Zobacz „Wymontowywanie pokrywy tylnej” na stronie 19.
- 4 Wymontuj osłonę płyty systemowej. Zobacz „Wymontowywanie osłony płyty systemowej” na stronie 35.
- 5 Wyjmij moduły pamięci. Zobacz „Wymontowywanie modułów pamięci” na stronie 31.
- 6 Wymontuj kartę Mini-Card sieci bezprzewodowej. Zobacz „Wymontowywanie karty Mini-Card sieci bezprzewodowej” na stronie 45.
- 7 Wymontuj kartę tunera TV, jeśli jest zainstalowana. Zobacz „Wymontowywanie karty tunera TV” na stronie 41.
- 8 Wymontuj radiator procesora. Zobacz „Wymontowywanie radiatora procesora” na stronie 61.
- 9 Wymontuj procesor. Zobacz „Wymontowywanie procesora” na stronie 65.

Procedura

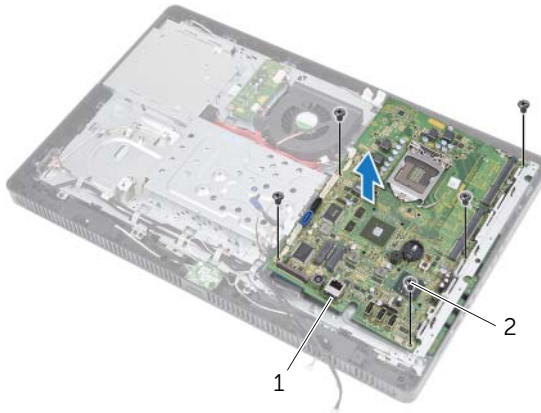


UWAGA: Zanotuj sposób poprowadzenia kabli, a następnie odłącz kable od płyty systemowej.



UWAGA: Na płycie systemowej jest przechowywany kod Service Tag komputera. Po wymianie płyty systemowej należy wprowadzić kod Service Tag w systemie BIOS.

- 1 Odłącz wszystkie kable od złączy na płycie systemowej.
- 2 Wykręć wkręty mocujące płytę systemową do ramy montażowej komputera.
- 3 Unieś płytę systemową pod kątem, a następnie przesuń ją, aby uwolnić złącza na płycie systemowej z gniazd w ramie montażowej.
- 4 Wyjmij płytę systemową z ramy montażowej.



1	płyta systemowa	2	wkręty (5)
---	-----------------	---	------------

Instalowanie płyty systemowej

Procedura

- 1 Umieść złącza płyty systemowej w gniazdach w ramie montażowej i dopasuj otwory na wkręty w płycie systemowej do otworów w ramie montażowej komputera.
- 2 Wkręć wkręty mocujące płytę systemową do ramy montażowej komputera.
- 3 Podłącz wszystkie wymagane kable do złączy na płycie systemowej.

Po wykonaniu procedury

- 1 Zainstaluj procesor. „Instalowanie procesora” na stronie 67.
- 2 Zainstaluj radiator procesora. Zobacz „Instalowanie radiatora procesora” na stronie 63.
- 3 Zainstaluj kartę tunera TV, jeśli jest używana. Zobacz „Instalowanie karty tunera TV” na stronie 43.
- 4 Zainstaluj kartę Mini-Card sieci bezprzewodowej. Zobacz „Instalowanie karty Mini-Card sieci bezprzewodowej” na stronie 47.
- 5 Ponownie zamontuj moduły pamięci. Zobacz „Instalowanie modułów pamięci” na stronie 33.
- 6 Zainstaluj osłonę płyty systemowej. Zobacz „Instalowanie osłony płyty systemowej” na stronie 36.
- 7 Zainstaluj pokrywę tylną. Zobacz „Instalowanie pokrywy tylnej” na stronie 20.
- 8 Zainstaluj podstawkę. Zobacz „Instalowanie podstawki” na stronie 18.
- 9 Zainstaluj pokrywę podstawki. Zobacz „Instalowanie pokrywy podstawki” na stronie 16.
- 10 Wykonaj procedurę przedstawioną w rozdziale „Po zakończeniu serwisowania komputera” na stronie 13.

Wprowadzanie kodu Service Tag w systemie BIOS

- 1 Włącz komputer.
- 2 Naciśnij klawisz <F2> podczas testu POST, aby przejść do programu konfiguracji systemu.
- 3 Przejdź do karty głównej i wpisz kod Service Tag w polu **Service Tag Input** (Wprowadź kod Service Tag).



OSTRZEŻENIE: Przed przystąpieniem do wykonywania czynności wymagających otwarcia obudowy komputera należy zapoznać się z instrukcjami dotyczącymi bezpieczeństwa dostarczonymi z komputerem i wykonać procedurę przedstawioną w sekcji „Przed rozpoczęciem pracy” na stronie 11. Dodatkowe zalecenia dotyczące bezpieczeństwa można znaleźć na stronie internetowej Regulatory Compliance (Informacje o zgodności z przepisami prawnymi) pod adresem dell.com/regulatory_compliance.

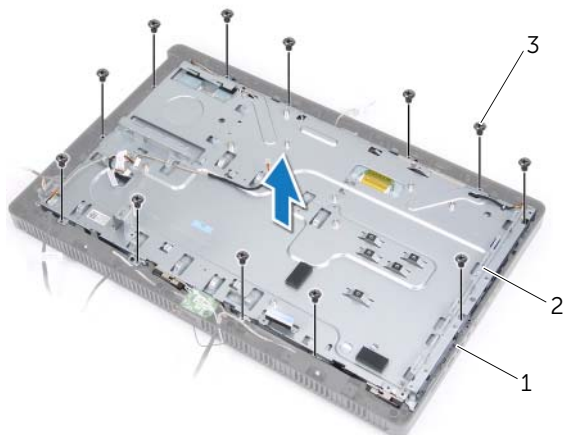
Wymontowywanie panelu wyświetlacza

Przed wykonaniem procedury

- 1 Wymontuj pokrywę podstawki. Zobacz „Wymontowywanie pokrywy podstawki” na stronie 15.
- 2 Wymontuj podstawkę. Zobacz „Wymontowywanie podstawki” na stronie 17.
- 3 Wymontuj pokrywę tylną. Zobacz „Wymontowywanie pokrywy tylnej” na stronie 19.
- 4 Wykonaj procedury od pkt 1 do pkt 3 przedstawione w rozdziale „Wymontowywanie napędu dysków optycznych” na stronie 25.
- 5 Wykonaj procedury od pkt 1 do pkt 2 przedstawione w rozdziale „Wymontowywanie dysku twardego” na stronie 21.
- 6 Wymontuj kartę konwertera. Zobacz „Wymontowywanie karty konwertera” na stronie 29.
- 7 Wymontuj wentylator. Zobacz „Wymontowywanie wentylatora” na stronie 55.
- 8 Wymontuj osłonę płyty systemowej. Zobacz „Wymontowywanie osłony płyty systemowej” na stronie 35.
- 9 Wymontuj płytę systemową. Zobacz „Wymontowywanie płyty systemowej” na stronie 69.

Procedura

- 1 Zanotuj sposób poprowadzenia wszystkich kabli (oprócz kabla karty konwertera i kabli antenowych), a następnie wyjmij kable z prowadnic w ramie montażowej.
- 2 Wykręć wkręty mocujące ramę montażową do ramy środkowej.
- 3 Zdejmij ramę montażową razem z panelem wyświetlacza z ramy środkowej i połóż ją na czystej powierzchni.



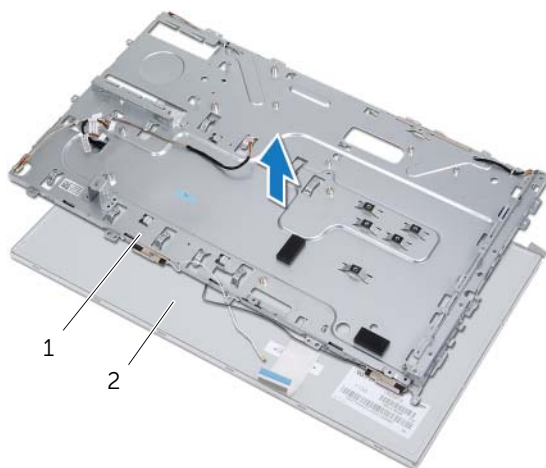
1	rama środkowa	2	rama montażowa
3	wkręty (13)		

- 4 Odłącz kabel karty konwertera od złącza w panelu wyświetlacza.
- 5 Wykręć wkręty mocujące panel wyświetlacza do ramy montażowej.



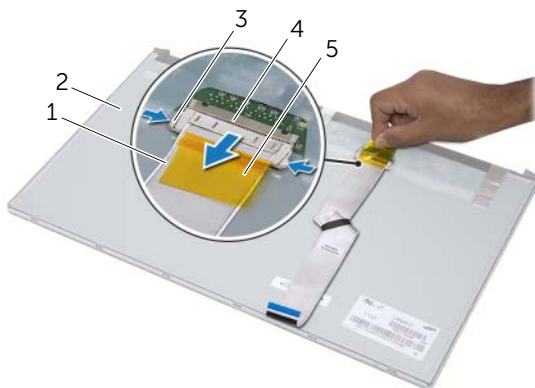
1 kabel karty konwertera 2 wkręty (4)

6 Zdejmij ramę montażową komputera z panelu wyświetlacza.



1 rama montażowa 2 panel wyświetlacza

- 7 Zdejmij taśmę mocującą kabel wyświetlacza do złącza kabla wyświetlacza.
- 8 Naciśnij zatrzaski z obu stron kabla wyświetlacza, a następnie pociągnij kabel wyświetlacza, aby go odłączyć od złącza.



1	kabel wyświetlacza	2	panel wyświetlacza
3	zatrzaski (2)	4	złącze kabla wyświetlacza
5	taśma		

Instalowanie panelu wyświetlacza

Procedura

- 1 Podłącz kabel wyświetlacza do złącza w panelu wyświetlacza i zabezpiecz go taśmą.
- 2 Dopasuj otwory na wkręty w panelu wyświetlacza do otworów w ramie montażowej.
- 3 Wkręć wkręty mocujące panel wyświetlacza do ramy montażowej.
- 4 Podłącz kabel karty konwertera do złącza w panelu wyświetlacza.
- 5 Dopasuj otwory na wkręty w ramie montażowej do otworów w ramie środkowej.
- 6 Wkręć wkręty mocujące ramę montażową do ramy środkowej.
- 7 Umieść wszystkie kable w prowadnicach w ramie montażowej.

Po wykonaniu procedury

- 1 Zainstaluj płytę systemową. Zobacz „Instalowanie płyty systemowej” na stronie 71.
- 2 Zainstaluj osłonę płyty systemowej. Zobacz „Instalowanie osłony płyty systemowej” na stronie 36.
- 3 Zainstaluj wentylator. Zobacz „Instalowanie wentylatora” na stronie 56.
- 4 Zainstaluj kartę konwertera. Zobacz „Instalowanie karty konwertera” na stronie 30.
- 5 Wykonaj procedury od pkt 3 do pkt 5 przedstawione w rozdziale „Instalowanie dysku twardego” na stronie 23.
- 6 Wykonaj procedury od pkt 4 do pkt 6 przedstawione w rozdziale „Instalowanie napędu dysków optycznych” na stronie 26.
- 7 Zainstaluj pokrywę tylną. Zobacz „Instalowanie pokrywy tylnej” na stronie 20.
- 8 Zainstaluj podstawkę. Zobacz „Instalowanie podstawki” na stronie 18.
- 9 Zainstaluj pokrywę podstawki. Zobacz „Instalowanie pokrywy podstawki” na stronie 16.
- 10 Wykonaj procedurę przedstawioną w rozdziale „Po zakończeniu serwisowania komputera” na stronie 13.



OSTRZEŻENIE: Przed przystąpieniem do wykonywania czynności wymagających otwarcia obudowy komputera należy zapoznać się z instrukcjami dotyczącymi bezpieczeństwa dostarczonymi z komputerem i wykonać procedurę przedstawioną w sekcji „Przed rozpoczęciem pracy” na stronie 11. Dodatkowe zalecenia dotyczące bezpieczeństwa można znaleźć na stronie internetowej Regulatory Compliance (Informacje o zgodności z przepisami prawnymi) pod adresem dell.com/regulatory_compliance.

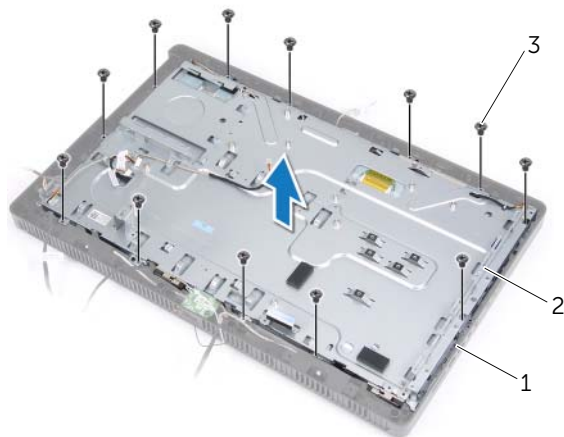
Wymontowywanie odbiornika podczerwieni

Przed wykonaniem procedury

- 1 Wymontuj pokrywę podstawki. Zobacz „Wymontowywanie pokrywy podstawki” na stronie 15.
- 2 Wymontuj podstawkę. Zobacz „Wymontowywanie podstawki” na stronie 17.
- 3 Wymontuj pokrywę tylną. Zobacz „Wymontowywanie pokrywy tylnej” na stronie 19.
- 4 Wykonaj procedury od pkt 1 do pkt 3 przedstawione w rozdziale „Wymontowywanie napędu dysków optycznych” na stronie 25.
- 5 Wykonaj procedury od pkt 1 do pkt 2 przedstawione w rozdziale „Wymontowywanie dysku twardego” na stronie 21.
- 6 Wymontuj kartę konwertera. Zobacz „Wymontowywanie karty konwertera” na stronie 29.
- 7 Wymontuj wentylator. Zobacz „Wymontowywanie wentylatora” na stronie 55.
- 8 Wymontuj osłonę płyty systemowej. Zobacz „Wymontowywanie osłony płyty systemowej” na stronie 35.
- 9 Wymontuj płytę systemową. Zobacz „Wymontowywanie płyty systemowej” na stronie 69.

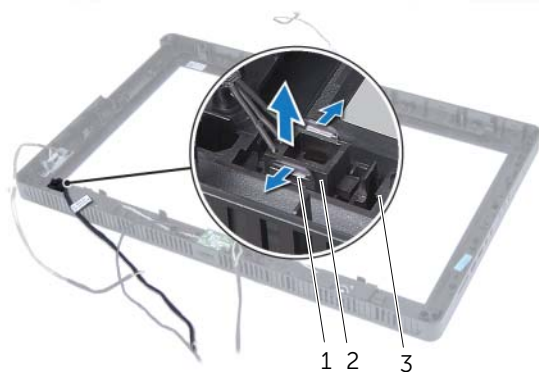
Procedura

- 1 Zanotuj sposób poprowadzenia wszystkich kabli (oprócz kabla karty konwertera i kabli antenowych), a następnie wyjmij kable z prowadnic w ramie montażowej.
- 2 Wykręć wkręty mocujące ramę montażową do ramy środkowej.
- 3 Zdejmij ramę montażową razem z panelem wyświetlacza z ramy środkowej i połóż ją na czystej powierzchni.



1	rama środkowa	2	rama montażowa
3	wkręty (13)		

- 4 Odciągnij zaczepy mocujące odbiornik podczerwieni i wyjmij odbiornik podczerwieni z oprawy wyświetlacza.



1	zaczepy (2)	2	odbiornik podczerwieni
3	oprawa wyświetlacza		

Instalowanie odbiornika podczerwieni

Procedura

- 1 Umieść odbiornik podczerwieni w oprawie wyświetlacza i wciśnij go na miejsce.
- 2 Dopasuj otwory na wkręty w ramie montażowej do otworów w ramie środkowej.
- 3 Wkręć wkręty mocujące ramę montażową do ramy środkowej.
- 4 Umieść wszystkie kable w prowadnicach w ramie montażowej.

Po wykonaniu procedury

- 1 Zainstaluj płytę systemową. Zobacz „Instalowanie płyty systemowej” na stronie 71.
- 2 Zainstaluj osłonę płyty systemowej. Zobacz „Instalowanie osłony płyty systemowej” na stronie 36.
- 3 Zainstaluj wentylator. Zobacz „Instalowanie wentylatora” na stronie 56.
- 4 Zainstaluj kartę konwertera. Zobacz „Instalowanie karty konwertera” na stronie 30.
- 5 Wykonaj procedury od pkt 3 do pkt 5 przedstawione w rozdziale „Instalowanie dysku twardego” na stronie 23.
- 6 Wykonaj procedury od pkt 4 do pkt 6 przedstawione w rozdziale „Instalowanie napędu dysków optycznych” na stronie 26.
- 7 Zainstaluj pokrywę tylną. Zobacz „Instalowanie pokrywy tylnej” na stronie 20.
- 8 Zainstaluj podstawkę. Zobacz „Instalowanie podstawki” na stronie 18.
- 9 Zainstaluj pokrywę podstawki. Zobacz „Instalowanie pokrywy podstawki” na stronie 16.
- 10 Wykonaj procedurę przedstawioną w rozdziale „Po zakończeniu serwisowania komputera” na stronie 13.



OSTRZEŻENIE: Przed przystąpieniem do wykonywania czynności wymagających otwarcia obudowy komputera należy zapoznać się z instrukcjami dotyczącymi bezpieczeństwa dostarczonymi z komputerem i wykonać procedurę przedstawioną w sekcji „Przed rozpoczęciem pracy” na stronie 11. Dodatkowe zalecenia dotyczące bezpieczeństwa można znaleźć na stronie internetowej Regulatory Compliance (Informacje o zgodności z przepisami prawnymi) pod adresem dell.com/regulatory_compliance.

Wymontowywanie ramy środkowej

Przed wykonaniem procedury

- 1 Wymontuj pokrywę podstawki. Zobacz „Wymontowywanie pokrywy podstawki” na stronie 15.
- 2 Wymontuj podstawkę. Zobacz „Wymontowywanie podstawki” na stronie 17.
- 3 Wymontuj pokrywę tylną. Zobacz „Wymontowywanie pokrywy tylnej” na stronie 19.
- 4 Wymontuj kartę B-CAS. Zobacz „Wymontowywanie karty B-CAS” na stronie 27.
- 5 Wymontuj głośniki. Zobacz „Wymontowywanie głośników” na stronie 51.
- 6 Wykonaj procedury od pkt 1 do pkt 3 przedstawione w rozdziale „Wymontowywanie napędu dysków optycznych” na stronie 25.
- 7 Wykonaj procedury od pkt 1 do pkt 2 przedstawione w rozdziale „Wymontowywanie dysku twardego” na stronie 21.
- 8 Wymontuj kartę konwertera. Zobacz „Wymontowywanie karty konwertera” na stronie 29.
- 9 Wymontuj wentylator. Zobacz „Wymontowywanie wentylatora” na stronie 55.
- 10 Wymontuj osłonę płyty systemowej. Zobacz „Wymontowywanie osłony płyty systemowej” na stronie 35.
- 11 Wymontuj płytę systemową. Zobacz „Wymontowywanie płyty systemowej” na stronie 69.
- 12 Wymontuj panel wyświetlacza. Zobacz „Wymontowywanie panelu wyświetlacza” na stronie 73.
- 13 Wymontuj odbiornik podczerwieni. „Wymontowywanie odbiornika podczerwieni” na stronie 79.

Procedura

- 1 Uwolnij zaczepy mocujące ramę środkową do oprawy wyświetlacza.
- 2 Zdejmij ramę środkową z oprawy wyświetlacza.



1 rama środkowa

2 zaczepy

Instalowanie ramy środkowej

Procedura

Dopasuj zaczepy w ramie środkowej do szczelin w oprawie wyświetlacza i wciśnij ramę środkową na miejsce.

Po wykonaniu procedury

- 1 Zainstaluj odbiornik podczerwieni. „Instalowanie odbiornika podczerwieni” na stronie 82.
- 2 Zainstaluj panel wyświetlacza. Zobacz „Instalowanie panelu wyświetlacza” na stronie 77.
- 3 Zainstaluj płytę systemową. Zobacz „Instalowanie płyty systemowej” na stronie 71.
- 4 Zainstaluj osłonę płyty systemowej. Zobacz „Instalowanie osłony płyty systemowej” na stronie 36.
- 5 Zainstaluj wentylator. Zobacz „Instalowanie wentylatora” na stronie 56.
- 6 Zainstaluj kartę konwertera. Zobacz „Instalowanie karty konwertera” na stronie 30.
- 7 Wykonaj procedury od pkt 3 do pkt 5 przedstawione w rozdziale „Instalowanie dysku twardego” na stronie 23.
- 8 Wykonaj procedury od pkt 4 do pkt 6 przedstawione w rozdziale „Instalowanie napędu dysków optycznych” na stronie 26.
- 9 Zainstaluj głośniki. Zobacz „Instalowanie głośników” na stronie 53.
- 10 Zainstaluj kartę B-CAS. Zobacz „Instalowanie karty B-CAS” na stronie 28.
- 11 Zainstaluj pokrywę tylną. Zobacz „Instalowanie pokrywy tylnej” na stronie 20.
- 12 Zainstaluj podstawkę. Zobacz „Instalowanie podstawki” na stronie 18.
- 13 Zainstaluj pokrywę podstawki. Zobacz „Instalowanie pokrywy podstawki” na stronie 16.
- 14 Wykonaj procedurę przedstawioną w rozdziale „Po zakończeniu serwisowania komputera” na stronie 13.



OSTRZEŻENIE: Przed przystąpieniem do wykonywania czynności wymagających otwarcia obudowy komputera należy zapoznać się z instrukcjami dotyczącymi bezpieczeństwa dostarczonymi z komputerem i wykonać procedurę przedstawioną w sekcji „Przed rozpoczęciem pracy” na stronie 11. Dodatkowe zalecenia dotyczące bezpieczeństwa można znaleźć na stronie internetowej Regulatory Compliance (Informacje o zgodności z przepisami prawnymi) pod adresem dell.com/regulatory_compliance.

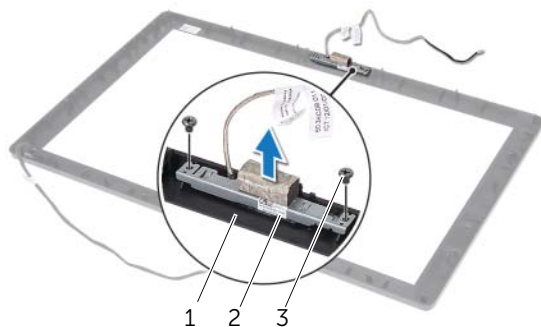
Wymontowywanie modułu kamery

Przed wykonaniem procedury

- 1 Wymontuj pokrywę podstawki. Zobacz „Wymontowywanie pokrywy podstawki” na stronie 15.
- 2 Wymontuj podstawkę. Zobacz „Wymontowywanie podstawki” na stronie 17.
- 3 Wymontuj pokrywę tylną. Zobacz „Wymontowywanie pokrywy tylnej” na stronie 19.
- 4 Wykonaj procedury od pkt 1 do pkt 3 przedstawione w rozdziale „Wymontowywanie napędu dysków optycznych” na stronie 25.
- 5 Wykonaj procedury od pkt 1 do pkt 2 przedstawione w rozdziale „Wymontowywanie dysku twardego” na stronie 21.
- 6 Wymontuj kartę konwertera. Zobacz „Wymontowywanie karty konwertera” na stronie 29.
- 7 Wymontuj wentylator. Zobacz „Wymontowywanie wentylatora” na stronie 55.
- 8 Wymontuj osłonę płyty systemowej. Zobacz „Wymontowywanie osłony płyty systemowej” na stronie 35.
- 9 Wymontuj płytę systemową. Zobacz „Wymontowywanie płyty systemowej” na stronie 69.
- 10 Wymontuj panel wyświetlacza. Zobacz „Wymontowywanie panelu wyświetlacza” na stronie 73.
- 11 Wymontuj ramę środkową. Zobacz „Wymontowywanie ramy środkowej” na stronie 83.

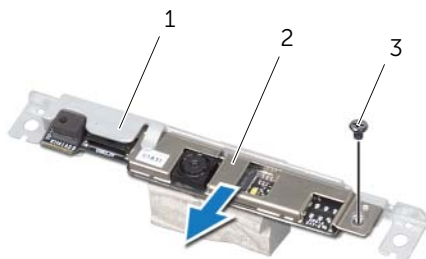
Procedura

- 1 Wykręć wkręty mocujące zespół kamery do oprawy wyświetlacza.
- 2 Wyjmij zespół kamery z oprawy wyświetlacza razem z kablem.



- | | |
|-----------------------|-----------------|
| 1 oprawa wyświetlacza | 2 zespół kamery |
| 3 wkręty (2) | |

- 3 Wykręć wkręt mocujący moduł kamery do wspornika modułu kamery.
- 4 Wsuń moduł kamery ze wspornika modułu kamery.



- | | |
|--------------------------|----------------|
| 1 wspornik modułu kamery | 2 moduł kamery |
| 3 wkręt | |

Instalowanie modułu kamery

Procedura

- 1 Wsuń moduł kamery do wspornika modułu kamery i dopasuj otwór na wkręty w module kamery do otworu we wsporniku modułu kamery.
- 2 Wkręć wkręt mocujący moduł kamery do wspornika modułu kamery.
- 3 Dopasuj otwory na wkręty w zespole kamery do otworów w oprawie wyświetlacza.
- 4 Wkręć wkręty mocujące zespół kamery do oprawy wyświetlacza.

Po wykonaniu procedury

- 1 Zainstaluj ramę środkową. Zobacz „Instalowanie ramy środkowej” na stronie 85.
- 2 Zainstaluj panel wyświetlacza. Zobacz „Instalowanie panelu wyświetlacza” na stronie 77.
- 3 Zainstaluj płytę systemową. Zobacz „Instalowanie płyty systemowej” na stronie 71.
- 4 Zainstaluj osłonę płyty systemowej. Zobacz „Instalowanie osłony płyty systemowej” na stronie 36.
- 5 Zainstaluj wentylator. Zobacz „Instalowanie wentylatora” na stronie 56.
- 6 Zainstaluj kartę konwertera. Zobacz „Instalowanie karty konwertera” na stronie 30.
- 7 Wykonaj procedury od pkt 3 do pkt 5 przedstawione w rozdziale „Instalowanie dysku twardego” na stronie 23.
- 8 Wykonaj procedury od pkt 4 do pkt 6 przedstawione w rozdziale „Instalowanie napędu dysków optycznych” na stronie 26.
- 9 Zainstaluj pokrywę tylną. Zobacz „Instalowanie pokrywy tylnej” na stronie 20.
- 10 Zainstaluj podstawkę. Zobacz „Instalowanie podstawki” na stronie 18.
- 11 Zainstaluj pokrywę podstawki. Zobacz „Instalowanie pokrywy podstawki” na stronie 16.
- 12 Wykonaj procedurę przedstawioną w rozdziale „Po zakończeniu serwisowania komputera” na stronie 13.



OSTRZEŻENIE: Przed przystąpieniem do wykonywania czynności wymagających otwarcia obudowy komputera należy zapoznać się z instrukcjami dotyczącymi bezpieczeństwa dostarczonymi z komputerem i wykonać procedurę przedstawioną w sekcji „Przed rozpoczęciem pracy” na stronie 11. Dodatkowe zalecenia dotyczące bezpieczeństwa można znaleźć na stronie internetowej Regulatory Compliance (Informacje o zgodności z przepisami prawnymi) pod adresem dell.com/regulatory_compliance.

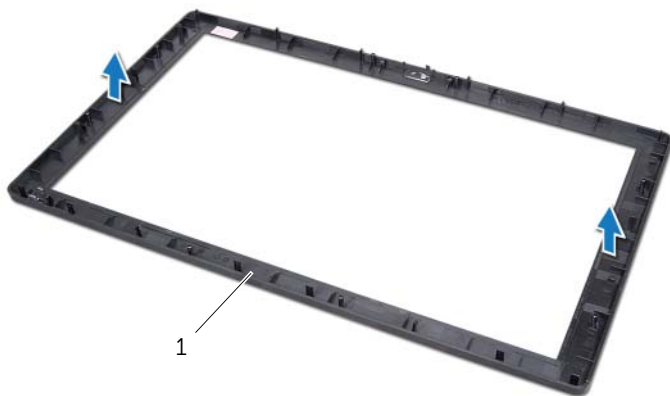
Wymontowywanie oprawy wyświetlacza

Przed wykonaniem procedury

- 1 Wymontuj pokrywę podstawki. Zobacz „Wymontowywanie pokrywy podstawki” na stronie 15.
- 2 Wymontuj podstawkę. Zobacz „Wymontowywanie podstawki” na stronie 17.
- 3 Wymontuj pokrywę tylną. Zobacz „Wymontowywanie pokrywy tylnej” na stronie 19.
- 4 Wykonaj procedury od pkt 1 do pkt 3 przedstawione w rozdziale „Wymontowywanie napędu dysków optycznych” na stronie 25.
- 5 Wykonaj procedury od pkt 1 do pkt 2 przedstawione w rozdziale „Wymontowywanie dysku twardego” na stronie 21.
- 6 Wymontuj kartę konwertera. Zobacz „Wymontowywanie karty konwertera” na stronie 29.
- 7 Wymontuj wentylator. Zobacz „Wymontowywanie wentylatora” na stronie 55.
- 8 Wymontuj osłonę płyty systemowej. Zobacz „Wymontowywanie osłony płyty systemowej” na stronie 35.
- 9 Wymontuj płytę systemową. Zobacz „Wymontowywanie płyty systemowej” na stronie 69.
- 10 Wymontuj panel wyświetlacza. Zobacz „Wymontowywanie panelu wyświetlacza” na stronie 73.
- 11 Wymontuj ramę środkową. Zobacz „Wymontowywanie ramy środkowej” na stronie 83.
- 12 Wymontuj odbiornik podczerwieni. Zobacz „Wymontowywanie odbiornika podczerwieni” na stronie 79.
- 13 Wymontuj moduł kamery. Zobacz „Wymontowywanie modułu kamery” na stronie 87.

Procedura

Wymontuj oprawę wyświetlacza.



1 oprawa wyświetlacza

Instalowanie oprawy wyświetlacza

Procedura

Umieść oprawę wyświetlacza na czystej powierzchni.

Po wykonaniu procedury

- 1 Zainstaluj moduł kamery. Zobacz „Instalowanie modułu kamery” na stronie 89.
- 2 Zainstaluj odbiornik podczerwieni. Zobacz „Instalowanie odbiornika podczerwieni” na stronie 82.
- 3 Zainstaluj ramę środkową. Zobacz „Instalowanie ramy środkowej” na stronie 85.
- 4 Zainstaluj panel wyświetlacza. Zobacz „Instalowanie panelu wyświetlacza” na stronie 77.
- 5 Zainstaluj płytę systemową. Zobacz „Instalowanie płyty systemowej” na stronie 71.
- 6 Zainstaluj osłonę płyty systemowej. Zobacz „Instalowanie osłony płyty systemowej” na stronie 36.
- 7 Zainstaluj wentylator. Zobacz „Instalowanie wentylatora” na stronie 56.
- 8 Zainstaluj kartę konwertera. Zobacz „Instalowanie karty konwertera” na stronie 30.
- 9 Wykonaj procedury od pkt 3 do pkt 5 przedstawione w rozdziale „Instalowanie dysku twardego” na stronie 23.
- 10 Wykonaj procedury od pkt 4 do pkt 6 przedstawione w rozdziale „Instalowanie napędu dysków optycznych” na stronie 26.
- 11 Zainstaluj pokrywę tylną. Zobacz „Instalowanie pokrywy tylnej” na stronie 20.
- 12 Zainstaluj podstawkę. Zobacz „Instalowanie podstawki” na stronie 18.
- 13 Zainstaluj pokrywę podstawki. Zobacz „Instalowanie pokrywy podstawki” na stronie 16.
- 14 Wykonaj procedurę przedstawioną w rozdziale „Po zakończeniu serwisowania komputera” na stronie 13.

Przegląd

Program konfiguracji systemu umożliwia wykonywanie następujących zadań:

- Wyświetlanie informacji o sprzęcie zainstalowanym w komputerze, takich jak ilość pamięci operacyjnej (RAM), rozmiar dysku twardego itd.
- Modyfikowanie konfiguracji systemu
- Ustawianie lub zmienianie opcji definiowanych przez użytkownika, takich jak hasło systemowe, typ zainstalowanego dysku twardego, włączanie i wyłączenie wbudowanych urządzeń itd.



PRZESTROGA: Ustawienia w tym programie powinni zmieniać tylko doświadczeni użytkownicy. Niektóre zmiany mogą spowodować nieprawidłową pracę komputera.



UWAGA: Przed użyciem programu konfiguracji systemu warto zapisać informacje wyświetlane na ekranie tego programu, aby można je było wykorzystać w przyszłości.

Uruchamianie programu konfiguracji systemu

- 1 Włącz (albo uruchom ponownie) komputer.
- 2 Podczas testu POST, po wyświetleniu logo DELL zaczekaj na wyświetlenie monitu o naciśnięcie klawisza F2, a następnie niezwłocznie naciśnij klawisz <F2>.



UWAGA: Monit o naciśnięcie klawisza F2 oznacza, że klawiatura została zainicjowana. Ponieważ monit może pojawić się bardzo szybko, należy zwrócić uwagę na jego wyświetlenie i niezwłocznie nacisnąć klawisz <F2>. Naciśnięcie klawisza <F2> przed pojawieniem się monitu nie odniesie skutku. W przypadku zbyt długiego oczekiwania i pojawienia się logo systemu operacyjnego, zaczekaj na wyświetlenie pulpitu systemu Microsoft Windows. Następnie wyłącz komputer i spróbuj ponownie. Zobacz „Wyłącz komputer i wszystkie podłączone do niego urządzenia” na stronie 11.

Ekran program konfiguracji systemu

Na ekranie programu konfiguracji systemu są wyświetlane bieżące i modyfikowalne informacje o konfiguracji komputera. Ekran jest podzielony na trzy główne obszary: **element konfiguracji**, aktywny **ekran pomocy** oraz **funkcje klawiszy**.

<p>Element konfiguracji — to pole pojawia się po lewej stronie okna programu konfiguracji systemu. Jest to pole przewijania z listą opcji, które określają konfigurację komputera, w tym zainstalowany sprzęt, ustawienia oszczędzania energii i funkcje zabezpieczeń.</p> <p>To pole można przewijać za pomocą klawiszy strzałek w górę i w dół. Po zaznaczeniu jednej z opcji w obszarze Help Screen (Ekran pomocy) są wyświetlane dodatkowe informacje o wybranej opcji oraz jej bieżące ustawienie i ustawienia dostępne.</p>	<p>Ekran pomocy — obszar wyświetlany po prawej stronie okna programu konfiguracji systemu, zawierający informacje o wszystkich opcjach wyświetlonych w obszarze Element konfiguracji. Element konfiguracji. W tym polu można przeglądać informacje o komputerze i zmieniać bieżące ustawienia.</p> <p>Opcje można zaznaczać za pomocą klawiszy strzałek w górę i w dół. Naciśnij klawisz <Enter>, aby uaktywnić wybraną opcję i powrócić do obszaru Setup Item (Element konfiguracji).</p> <p>UWAGA: Nie wszystkie ustawienia wyświetlane w polu Setup Item (Element konfiguracji) można modyfikować.</p>
<p>Funkcje klawiszy — to pole pojawia się pod obszarem Help Screen (Ekran pomocy) i zawiera opisy klawiszy oraz ich funkcji w aktywnym polu programu konfiguracji systemu.</p>	

Opcje konfiguracji systemu



UWAGA: W zależności od komputera oraz zainstalowanych urządzeń niektóre wymienione w tej sekcji elementy mogą nie być wyświetlane albo mogą wyglądać nieco inaczej.

Main — System Information (Ekran główny — informacje o systemie)

BIOS Revision	Wyświetla numer wersji systemu BIOS.
BIOS Build Date	Wyświetla datę kompilacji systemu BIOS w formacie mm/dd/yyyy.
System Name	Wyświetla model komputera.
System Time	Wyświetla bieżącą godzinę w formacie gg:mm:ss.
System Date	Wyświetla bieżącą datę w formacie mm/dd/yyyy.
Service Tag	Wyświetla kod Service Tag komputera.
Service Tag Input	Umożliwia wpisanie kodu Service Tag komputera, jeśli pole Service Tag jest puste.
Asset Tag	Wyświetla kod Asset Tag (Numer środka trwałego), jeśli ten kod został wprowadzony.

Main — Processor Information (Ekran główny — informacje o procesorze)

Processor Type	Wyświetla typ procesora.
Processor ID	Wyświetla identyfikator procesora.
Processor Core Count	Wyświetla liczbę rdzeni procesora.
Processor L1 Cache	Wyświetla ilość pamięci podręcznej procesora poziomu L1.
Processor L2 Cache	Wyświetla ilość pamięci podręcznej procesora poziomu L2.
Processor L3 Cache	Wyświetla ilość pamięci podręcznej procesora poziomu L3.

Main — Memory Information (Ekran główny — informacje o pamięci)

Memory Installed	Wskazuje ilość zainstalowanej pamięci w MB.
Memory Running Speed	Wskazuje szybkość taktowania pamięci w MHz.
Memory Technology	Wskazuje typ zainstalowanej pamięci.

Main — SATA Information (Ekran główny — informacje o urządzeniach SATA)

SATA 1

Device Type	Wyświetla urządzenie SATA podłączone do złącza SATA 1.
Device ID	Wyświetla numer seryjny urządzenia SATA 1
Device Size	Wyświetla wielkość urządzenia SATA 1 w GB, jeśli urządzenie jest dyskiem twardym.

SATA 2

Device Type	Wyświetla urządzenie SATA podłączone do złącza SATA 2.
Device ID	Wyświetla numer seryjny urządzenia SATA 2 device
Device Size	Wyświetla wielkość urządzenia SATA 2 w GB, jeśli urządzenie jest dyskiem twardym.

Advanced — Processor Configuration (Zaawansowane — konfiguracja procesora)

Intel Hyper-Threading Technology	Umożliwia włączanie i wyłączenie funkcji Intel Hyper-Threading Technology procesora — Enabled (Włączone) lub Disabled (Wyłączone); ustawienie domyślne: Enabled.
Intel(R) SpeedStep Technology	Umożliwia włączanie i wyłączenie funkcji Intel SpeedStep Technology procesora — Enabled (Włączone) lub Disabled (Wyłączone); ustawienie domyślne: Enabled.
Intel(R) Virtualization Technology	Umożliwia włączanie i wyłączenie funkcji Intel Virtualization Technology procesora — Enabled (Włączone) lub Disabled (Wyłączone); ustawienie domyślne: Enabled.
CPU XD Support	Umożliwia włączanie i wyłączenie trybu wyłączania wykonania procesora — Enabled (Włączone) lub Disabled (Wyłączone); ustawienie domyślne: Enabled.
Limit CPUID Value	Umożliwia ograniczenie maksymalnej wartości, jaką obsługuje standardowa funkcja CPUID procesora — Enabled (Włączone) lub Disabled (Wyłączone); ustawienie domyślne: Disabled.
Multi Core Support	Umożliwia włączanie i wyłączenie obsługi wielu rdzeni w procesorze — Enabled (Włączone) lub Disabled (Wyłączone); ustawienie domyślne: Enabled.
Intel(R) Turbo Boost Technology	Umożliwia włączanie i wyłączenie trybu Intel Turbo Boost Technology procesora — Enabled (Włączone) lub Disabled (Wyłączone); ustawienie domyślne: Enabled. UWAGA: Opcja Intel Turbo Boost Technology jest wyświetlana tylko wtedy, gdy procesor ją obsługuje.

Advanced — USB Configuration (Zaawansowane — konfiguracja USB)

Rear USB Ports	Umożliwia włączanie i wyłączenie tylnych portów USB — Enabled (Włączone) lub Disabled (Wyłączone); ustawienie domyślne: Enabled.
Side USB Ports	Umożliwia włączanie i wyłączenie bocznych portów USB — Enabled (Włączone) lub Disabled (Wyłączone); ustawienie domyślne: Enabled.

Advanced — Onboard Device Configuration (Zaawansowane — konfiguracja urządzeń wbudowanych)

Onboard Audio Controller	Umożliwia włączanie i wyłączenie wbudowanego kontrolera audio. Enabled (Włączone) lub Disabled (Wyłączone) Ustawienie domyślne: Enabled.
SATA Mode	Wyświetla tryb SATA komputera (ustawienie domyślne: ATA).
Onboard LAN Controller	Umożliwia włączanie i wyłączenie wbudowanego kontrolera LAN. Enabled (Włączone) lub Disabled (Wyłączone) Ustawienie domyślne: Enabled.
Onboard LAN Boot ROM	Umożliwia uruchamianie komputera z sieci. Enabled (Włączone) lub Disabled (Wyłączone) Ustawienie domyślne: Disabled.

Boot

Numlock Key	Umożliwia ustawienie stanu klawisza Num Lock podczas uruchamiania. On (Włączone) lub Off (Wyłączone); ustawienie domyślne: On.
Keyboard Errors	Umożliwia włączanie i wyłączenie zgłaszania błędów klawiatury podczas uruchamiania. Report (Zgłaszaj) lub Do Not Report (Nie zgłaszaj) Ustawienie domyślne: Report.
USB Boot Support	Umożliwia włączanie i wyłączenie uruchamiania komputera z urządzeń pamięci masowej USB, takich jak dysk twardy, napęd dysków optycznych, pendrive itd. Enable (Włącz) lub Disable (Wyłącz); ustawienie domyślne: Enable.
Boot Mode	Umożliwia wybranie trybu uruchamiania komputera. Legacy lub UEFI; ustawienie domyślne: Legacy.
1st Boot Device	Wyświetla pierwsze urządzenie startowe.
2nd Boot Device	Wyświetla drugie urządzenie startowe.
3rd Boot Device	Wyświetla trzecie urządzenie startowe.
4th Boot Device	Wyświetla czwarte urządzenie startowe.
5th Boot Device	Wyświetla piąte urządzenie startowe.
Hard Disk Drivers	Wyświetla sekwencję ładowania dysku twardego.
USB Storage Device	Wyświetla sekwencję ładowania pamięci masowej USB.
CD/DVD ROM Drivers	Wyświetla sekwencję ładowania napędu dysków optycznych.

Power (Zasilanie)

Wake Up by Integrated LAN/WLAN	Umożliwia włączanie komputera przez specjalny sygnał z sieci LAN lub sieci bezprzewodowej. Enabled (Włączone) lub Disabled (Wyłączone) Ustawienie domyślne: Disabled.
AC Recovery	Umożliwia skonfigurowanie zachowania komputera po przywróceniu zasilania. Power Off (Zasilanie wyłączone), Power On (Zasilanie włączone) lub Last Power State (Ostatni stan); ustawienie domyślne: Power Off.
Auto Power On	Umożliwia włączenie i wyłączenie funkcji automatycznego uruchamiania komputera po podłączeniu zasilacza sieciowego. Enabled (Włączone) lub Disabled (Wyłączone) Ustawienie domyślne: Disabled.
Auto Power On Mode	Umożliwia ustawienie automatycznego włączania komputera codziennie lub w z góry określonym dniu. Tę opcję można skonfigurować tylko wtedy, gdy dla opcji Auto Power On wybrano ustawienie Enabled. Everyday (Codziennie) lub Selected Day (Wybrany dzień) Ustawienie domyślne: Selected.
Auto Power On Date	Umożliwia ustawienie dnia, w którym komputer ma być automatycznie włączany. Tę opcję można skonfigurować tylko wtedy, gdy dla opcji Auto Power On wybrano ustawienie Enabled. 1 do 31; ustawienie domyślne: 15.
Auto Power On Time	Umożliwia ustawienie godziny, o której komputer ma być automatycznie włączany. Tę opcję można skonfigurować tylko wtedy, gdy dla opcji Auto Power On wybrano ustawienie Enabled. gg:mm:ss; ustawienie domyślne: 12:30:30

Security (Zabezpieczenia)

Supervisor Password	Wyświetla hasło administratora.
User Password	Wyświetla hasło użytkownika.
Set User Password	Umożliwia ustawianie, zmienianie i usuwanie hasła użytkownika.
Password Check	Umożliwia włączenie monitowania o hasło podczas otwierania programu konfiguracji systemu lub zawsze przy uruchamianiu komputera. Setup; Always (Zawsze); ustawienie domyślne: Setup. UWAGA: Opcja Password Check jest widoczna tylko wtedy, gdy hasło użytkownika jest ustawione.
Set Supervisor Password	Umożliwia ustawianie, zmienianie i usuwanie hasła administratora. Hasło administratora zabezpiecza dostęp do programu konfiguracji systemu. UWAGA: Usunięcie hasła administratora powoduje również usunięcie hasła użytkownika. Z tego względu hasło administratora należy ustawić przed ustawieniem hasła użytkownika.

User Access Level	<p>Umożliwia ograniczenie lub umożliwienie dostępu do programu konfiguracji systemu.</p> <p>No Access (Brak dostępu), View Only (Tylko odczyt), Limited (Dostęp ograniczony) lub Full Access (Pełny dostęp). Ustawienie domyślne: Full Access.</p> <ul style="list-style-type: none"> • No Access: uniemożliwia użytkownikom modyfikowanie ustawień programu konfiguracji systemu. • View Only: umożliwia użytkownikom tylko wyświetlanie ustawień programu konfiguracji systemu. • Limited: umożliwia użytkownikom modyfikowanie niektórych ustawień programu konfiguracji systemu. • Full Access: umożliwia użytkownikom modyfikowanie wszystkich ustawień programu konfiguracji systemu oprócz hasła administratora.
-------------------	---



Exit (Zamknięcie)

Save Changes and Reset	Umożliwia zamknięcie programu konfiguracji systemu i zapisanie zmian.
Discard Changes and Reset	Umożliwia zamknięcie programu konfiguracji systemu i przywrócenie poprzednich ustawień. Opcje programu konfiguracji systemu
Load Defaults	Umożliwia wczytanie domyślnych wartości wszystkich ustawień programu konfiguracji systemu.

Boot Sequence

Umożliwia zmianę sekwencji ładowania dla urządzeń.

Boot Options

- **USB Floppy Device (Dyskietka USB)** — komputer próbuje uruchomić system z dyskietki USB. Jeśli na dysku nie ma zainstalowanego systemu operacyjnego, komputer wyświetla komunikat o błędzie.
- **Internal HDD Devices (Wbudowany napęd dysku twardego)** — Komputer próbuje się uruchomić z podstawowego dysku twardego. Jeśli na dysku nie ma zainstalowanego systemu operacyjnego, komputer wyświetla komunikat o błędzie.
- **USB Storage Device (Nośnik USB)** — podłącz nośnik USB do portu i uruchom ponownie komputer. Kiedy w prawym dolnym rogu ekranu zostanie wyświetlony monit `F12 Boot Options`, naciśnij klawisz `<F12>`. System BIOS wykryje urządzenie i doda do menu startowego opcję `Flash USB`.
- **Internal ODD Devices (Wbudowany napęd dysków optycznych)** — Komputer próbuje się uruchomić z napędu dysków optycznych. Jeśli w napędzie nie ma dysku lub jeśli na dysku nie ma systemu operacyjnego, komputer wyświetla komunikat o błędzie.
 -  **UWAGA:** Aby dokonać rozruchu z urządzenia typu USB, musi ono być urządzeniem rozruchowym. Aby sprawdzić, czy dane urządzenie jest urządzeniem startowym, należy zapoznać się z jego dokumentacją.
- **Onboard NIC Device (Wbudowany kontroler sieciowy)** — komputer spróbuje uruchomić system z sieci. Jeśli w sieci nie zostanie odnaleziony system operacyjny, komputer wyświetla komunikat o błędzie.
 -  **UWAGA:** Aby uruchomić komputer z sieci, sprawdź, czy w konfiguracji systemu jest włączona opcja `Onboard LAN boot ROM` (Zintegrowana pamięć ROM do obsługi uruchamiania z sieci LAN). Zobacz „Opcje konfiguracji systemu” na stronie 97.

Zmianianie sekwencji ładowania dla bieżącego uruchomienia

Za pomocą tej funkcji można zmienić bieżącą sekwencję ładowania — na przykład aby uruchomić komputer z napędu dysków optycznych i użyć programu Dell Diagnostics dostarczonego na dysku *Drivers and Utilities* (Sterowniki i programy narzędziowe). Po zakończeniu testów diagnostycznych zostanie przywrócona pierwotna sekwencja ładowania.

- 1 Aby uruchomić komputer z urządzenia USB, należy podłączyć odpowiednie urządzenie do portu USB.
- 2 Włącz (albo uruchom ponownie) komputer.
- 3 Kiedy w prawym dolnym rogu ekranu zostanie wyświetlony monit **F2 Setup**, **F12 Boot Options**, naciśnij klawisz <F12>.



UWAGA: W przypadku zbyt długiego oczekiwania i pojawienia się logo systemu operacyjnego, zaczekaj na wyświetlenie pulpitu systemu Microsoft Windows. Następnie wyłącz komputer i spróbuj ponownie.

Zostanie wyświetlony ekran **Boot Device Menu** (Menu urządzeń startowych), zawierający listę dostępnych urządzeń startowych.

- 4 Na ekranie **Boot Device Menu** (Menu urządzeń startowych) wybierz urządzenie, z którego chcesz uruchomić komputer.

Aby na przykład uruchomić komputer z urządzenia pamięci masowej USB, zaznacz opcję **USB Storage Device** (Urządzenie Flash USB) i naciśnij klawisz <Enter>.



UWAGA: Aby dokonać rozruchu z urządzenia typu USB, musi ono być urządzeniem rozruchowym. Aby sprawdzić, czy dane urządzenie jest urządzeniem startowym, należy zapoznać się z jego dokumentacją.

Zmianianie sekwencji ładowania dla przyszłych procedur startowych

- 1 Uruchom program konfiguracji systemu. Zobacz „Uruchamianie programu konfiguracji systemu” na stronie 95.
- 2 Za pomocą klawiszy strzałek podświetl opcję **Boot** menu (Menu startowe) i naciśnij klawisz <Enter>, aby wyświetlić menu podręczne.



UWAGA: Należy zanotować aktualną sekwencję ładowania, aby można było ją w razie potrzeby przywrócić.

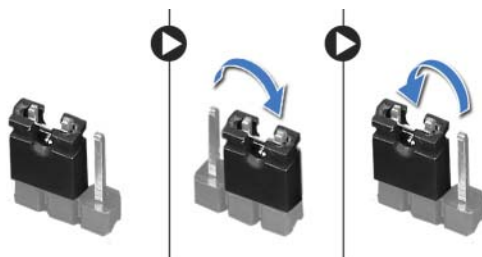
- 3 Do wybierania urządzeń na liście urządzeń służą klawisze strzałek w górę i w dół.
- 4 Naciśnij klawisz plus (+) lub minus (-), aby zmienić priorytet wybranego urządzenia.

Usuwanie zapomnianych haseł

! **OSTRZEŻENIE:** Przed rozpoczęciem procedur opisanych w tej sekcji należy zapoznać się z instrukcjami dotyczącymi bezpieczeństwa dostarczonymi z komputerem i wykonać procedurę przedstawioną w sekcji „Przed rozpoczęciem pracy” na stronie 11. Dodatkowe zalecenia dotyczące bezpieczeństwa można znaleźć na stronie internetowej Regulatory Compliance (Informacje o zgodności z przepisami prawnymi) pod adresem dell.com/regulatory_compliance.

! **OSTRZEŻENIE:** Przed wyczyszczeniem hasła należy odłączyć komputer od źródła zasilania.

- 1 Wymontuj pokrywę podstawki. Zobacz „Wymontowywanie pokrywy podstawki” na stronie 15.
- 2 Wymontuj podstawkę. Zobacz „Wymontowywanie podstawki” na stronie 17.
- 3 Wymontuj pokrywę tylną. Zobacz „Wymontowywanie pokrywy tylnej” na stronie 19.
- 4 Wymontuj osłonę płyty systemowej. Zobacz „Wymontowywanie osłony płyty systemowej” na stronie 35.
- 5 Odszukaj 3-stykową zworkę resetowania hasła (PWCLR1) na płycie systemowej. Zobacz „Elementy płyty systemowej” na stronie 8.
- 6 Zdejmij 2-stykowy wtyk zworki ze styków 2 i 3 i załóż go na styki 1 i 2.



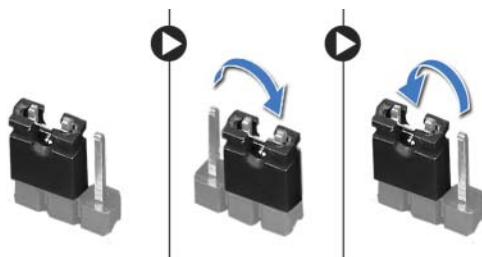
- 7 Zaczekaj około pięciu sekund, aby hasło zostało wykasowane.
- 8 Zdejmij 2-stykowy wtyk zworki ze styków 1 i 2 i załóż go na styki 2 i 3.
- 9 Zainstaluj osłonę płyty systemowej. Zobacz „Instalowanie osłony płyty systemowej” na stronie 36.
- 10 Zainstaluj pokrywę tylną. Zobacz „Instalowanie pokrywy tylnej” na stronie 20.
- 11 Zainstaluj podstawkę. Zobacz „Instalowanie podstawki” na stronie 18.
- 12 Zainstaluj pokrywę podstawki. Zobacz „Instalowanie pokrywy podstawki” na stronie 16.
- 13 Wykonaj procedurę przedstawioną w rozdziale „Po zakończeniu serwisowania komputera” na stronie 13.

Czyszczenie ustawień CMOS

⚠ OSTRZEŻENIE: Przed rozpoczęciem procedur opisanych w tej sekcji należy zapoznać się z instrukcjami dotyczącymi bezpieczeństwa dostarczonymi z komputerem i wykonać procedurę przedstawioną w sekcji „Przed rozpoczęciem pracy” na stronie 11. Dodatkowe zalecenia dotyczące bezpieczeństwa można znaleźć na stronie internetowej Regulatory Compliance (Informacje o zgodności z przepisami prawnymi) pod adresem dell.com/regulatory_compliance.

⚠ OSTRZEŻENIE: Przed wyczyszczeniem ustawień pamięci CMOS należy odłączyć komputer od źródła zasilania.

- 1 Wymontuj pokrywę podstawki. Zobacz „Wymontowywanie pokrywy podstawki” na stronie 15.
- 2 Wymontuj podstawkę. Zobacz „Wymontowywanie podstawki” na stronie 17.
- 3 Wymontuj pokrywę tylną. Zobacz „Wymontowywanie pokrywy tylnej” na stronie 19.
- 4 Wymontuj osłonę płyty systemowej. Zobacz „Wymontowywanie osłony płyty systemowej” na stronie 35.
- 5 Odszukaj 3-stykową zworkę resetowania układu CMOS (CMOCL1) na płycie systemowej. Zobacz „Elementy płyty systemowej” na stronie 8.
- 6 Zdejmij 2-stykowy wtyk zworki ze styków 2 i 3 i załóż go na styki 1 i 2.



- 7 Zaczekaj około pięciu sekund, aby ustawienia CMOS zostały wykasowane.
- 8 Zdejmij 2-stykowy wtyk zworki ze styków 1 i 2 i załóż go na styki 2 i 3.
- 9 Zainstaluj osłonę płyty systemowej. Zobacz „Instalowanie osłony płyty systemowej” na stronie 36.
- 10 Zainstaluj pokrywę tylną. Zobacz „Instalowanie pokrywy tylnej” na stronie 20.
- 11 Zainstaluj podstawkę. Zobacz „Instalowanie podstawki” na stronie 18.
- 12 Zainstaluj pokrywę podstawki. Zobacz „Instalowanie pokrywy podstawki” na stronie 16.
- 13 Wykonaj procedurę przedstawioną w rozdziale „Po zakończeniu serwisowania komputera” na stronie 13.

Ładowanie systemu BIOS może być konieczne, kiedy jest dostępna aktualizacja, lub podczas wymiany płyty systemowej.

Procedura ładowania systemu BIOS:

- 1 Włącz komputer.
- 2 Przejdź do strony support.dell.com/support/downloads.
- 3 Odszukaj plik z aktualizacją systemu BIOS dla swojego komputera:



UWAGA: Kod Service Tag jest umieszczony na etykiecie z tyłu komputera. Więcej informacji na ten temat zawiera *Skrócona instrukcja* dostarczona z komputerem.

Jeśli znasz kod Service Tag lub kod Express Service Code komputera:

- a Wpisz kod Service Tag lub kod Express Service Code komputera w polu **Service Tag or Express Service Code** (Kod Service Tag lub Express Service Code).
- b Kliknij przycisk **Submit** (Prześlij) i przejdź do pkt 4.

Jeśli nie znasz kodu Service Tag ani kodu Express Service Code komputera:

- a Wybierz jedną z następujących opcji:
 - **Automatically detect my Service Tag for me (Automatycznie wykryj kod Service Tag)**
 - **Choose from My Products and Services List (Wybierz z listy produktów i usług)**
 - **Choose from a list of all Dell products (Wybierz z listy produktów firmy Dell)**
- b Kliknij przycisk **Continue** (Kontynuuj) i postępuj zgodnie z instrukcjami wyświetlanymi na ekranie.

- 4 Zostanie wyświetlona lista wyników. Kliknij pozycję **BIOS**.
- 5 Kliknij pozycję **Download File** (Pobierz plik), aby pobrać plik z najnowszą wersją systemu BIOS.
- 6 W oknie **Please select your download method below** (Wybierz metodę pobierania poniżej) kliknij pozycję **Download Now** (Pobierz teraz).
- 7 W oknie **Save As** (Zapisywanie jako) wybierz folder, w którym chcesz zapisać pobrany plik na komputerze.
- 8 Jeśli zostanie wyświetlone okno **Download Complete** (Pobieranie ukończony), kliknij przycisk **Close** (Zamknij).
- 9 Przejdź do folderu, w którym został zapisany pobrany plik aktualizacji systemu BIOS. W folderze pojawi się ikona pliku o takim samym tytule jak nazwa pobranego pliku aktualizacji systemu BIOS.
- 10 Kliknij dwukrotnie ikonę pliku aktualizacji systemu BIOS i postępuj zgodnie z instrukcjami wyświetlanymi na ekranie.

